

MEISTER LINDURA PARKETI PAIGALDUSJUHEND

Meister Lindura parketi paigaldus on lihtne, kuna seda saab paigaldada nii liimituna aluspinnale, kui ka "ujuvalt" ehk ilma liimita. Liimita paigaldusel tuleb aluspõranda ja parketi vahele asetada spetsiaalne aluskate (soovitame kasutada Tuxplex aluskatet). Meister parkett sobib paigaldamiseks põrandaküttele.

Meister on loonud ka väga hea videomaterjali, mis annab väga detailse ülevaate kuidas korrektselt materjali paigaldada. Videod on kättesaadavad tootja veebilehel: <https://www.youtube.com/watch?v=V3wmWi-INDU>

Vajaminevad tööriistad

- Tikksaag või elektrisaag (Lindura puitpõrandate puhul kasutage kõvasulammetallist või teemantotsakuga saetera),
- Akutrell,
- joonlaud,
- pliats,
- kiilud (vahekiilud),
- nurgik

Ettevalmistus

Paigaldusele eelnevalt peab materjal avamata pakendis aklimatiseeruma samas ruumis kuhu see paigaldatakse vähemalt 48 tundi enne materjali paigaldamist.

Ärge hoidke pakendeid niiske seina ääres. Enne põrandakatte paigaldamist tuleb paigaldada välisukse ja aknad ning lõpetada kõik värvimis- ja tapeetimistööd. Ruumi temperatuur peab olema 18-24°C ja suhteline õhuniiskus 40–65 protsenti.

Põrandakate vajab püsivat keskkonda, milles toatemperatuuril 18–22 °C on suhteline õhuniiskus 40–65 protsenti. Kui mõõdate või eeldate ruumist madalamat õhuniiskust, peate põrandakatte liigse kuivamise vältimiseks paigaldama ruumi õhuniisuti. Liigniiskes keskkonnas hakkab puit paisuma.

Parkett on looduslik materjal. Kõik põrandakatted võivad otsese päikesevalguse või intensiivse kunstliku valgustusega tooni muuta. Loodusliku tootena on puidul niiskust imavad ja seda eraldavad omadused. Puidu paisumisel/kokkutõmbumisel võivad tekkida kuivamispraod, mis ei ole põhjustatud halvast kvaliteedist. Vastupidiselt tavalistele parkettpõrandatele on Meister kauakestev laudparkett tehases teadlikult toodetud avatud vuukide ja piludega, mis rõhutavad selle eripära. Kombineerige laudu mitmest pakist nii, et enne paigaldamist saavutate soovitud põrandamustri. Enne paigaldamist kontrollige päevavalguses kõigi laudade kvaliteeti. Juba paigaldatud toodete kohta ei saa pretensioone esitada.

Paigaldamisel on oluline, et parketi ja sellega külgnevate seinte ja muude fikseeritud elementide vahele jääks vähemalt 10-15 mm paisumisruum. Paisumisvuuk on vaja jätta ka siis, kui järjestikku paigaldatav pind on pikem või laiem kui 10 meetrit.

Aluspõrand

Enne kui paigaldusega alustada, siis tuleb veenduda, et aluspõrand on puhas, kuiv, tasane ja kindel (ilma läbivajumisteta). Võimaliku aluspõrandast eralduva niiskuse tõkestamiseks, tuleb kasutada põrandakatte all aluskatet (soovitame Tuxplex aluskatet).

Aluspinnad peavad vastavalt üldtunnustatud eeskirjadele, olema paigaldusvalmis, võttes arvesse Saksamaa ehitustööde protseduuride C osa, standardit DIN 18 356 „Parketid“ või DIN 18 365 „Põrandakattetööd“. Teisisõnu peavad need olema kuivad, tasased, tugevad ja puhtad. Mineraalsete aluspindade jääniiskus, mõõdetuna CM-meetodi abil, ei tohi olla suurem kui 2 protsenti (põrandakütte korral 1,8 protsenti) ja anhüdriidisegu niiskusesisaldus peab olema maksimaalselt 0,5 protsenti (põrandakütte korral 0,3 protsenti). Aluspinna ebatasasused, mis on esimesel meetril 3 või enam mm ja iga järgneva meetri puhul 2 või enam mm, tuleb vastavalt standardi DIN 18 202 tabeli 3 reale 4 tasandada. Kõikidele mineraalsetele aluspindadele tuleb aurutõkkena paigaldada 0,2 mm paksune PE-kile (SD väärtus ≥ 75 m). Aluskatte servad peavad kattuma vähemalt 20 sentimeetri ulatuses.

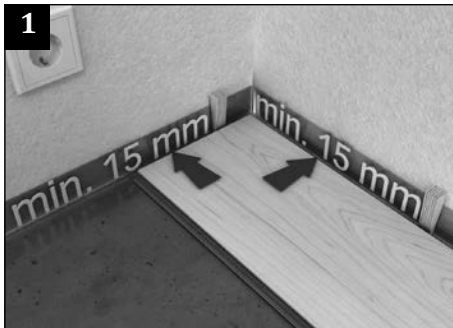
Tubades, mis ei asu keldri ja vundamendi kohal, peab ehitise omanik praegu kehtivate ehitustingimuste kohaselt vastavalt standardile DIN 18 195 tagama tõkke maapinnast tulevast niiskusest põhjustatud alusplaadi kahjustuste eest.

MEISTERi põranda saab paigaldada olemasolevatele pindadele, näiteks PVC-le, linoleumile või kivile, kui vana põrandakate on kindlalt kinni ja puuduvad lahtised kohad. Lisaks tuleks aluspinnale kanda eraldav aluskate. Olemasolevatel puitlaudadel, puidupõhistel laudadel, OSB-plaatidel, kipsplaatide elementidel jne ei tohi aurutõkkeid kasutada. Tekstiilist põrandakatted, nagu vaip või nõelfliis, tuleb mitte ainult tehnilistel, vaid ka hügieenilistel põhjustel eemaldada.

Parketi paigaldamine

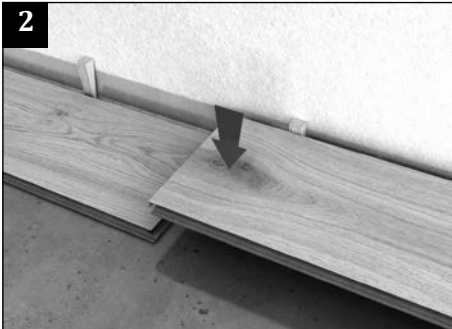
1. Samm

Alustage esimese terve laua paigaldamisega ruumi vasakpoolsesse nurka nii, et punniga külg oleks seina poole. Eemaldage punnid ainult nende laudade pikkadelt külgedelt, mida soovite esimesse ritta paigaldada (joonis 1). Kiilude abil saate kergesti seinaga vähemalt 15 mm vahet hoida.



2. Samm

Pange järgmise laua lühema külje punn esimese laua lühema külje soonde (joonis 2). Paigaldage selle rea teised lauad samal viisil kogu ruumi laiuselt.



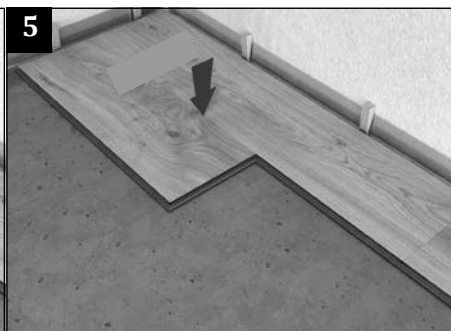
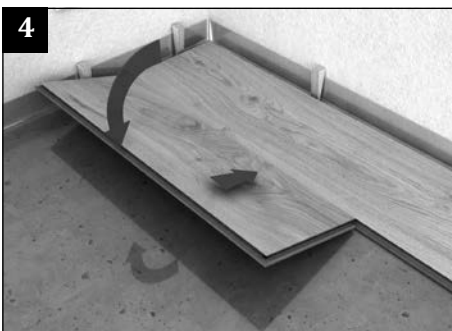
3. Samm

Lõigake iga rea viimane laud nii, et seina vahele jääks vähemalt 15 mm vahe (joonis 3). Võite laudade äralõigatud osi järgmiste ridade alustamiseks kasutada, kui need on vähemalt 40 cm pikad.



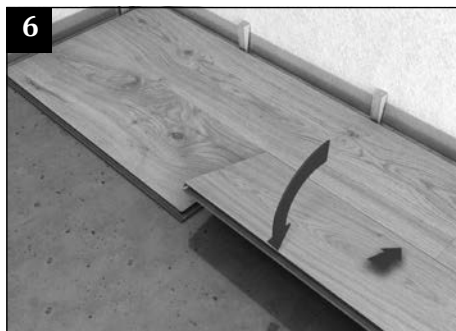
4. Samm

Veenduge, et esimese rea lauad on sirgelt. Kui eelmisest reast ei jäänud piisavalt pikka lauda, siis lõigake teise rea esimene laud umbes 80 cm pikkuseks. Lükake laua punn püstasendis eelmise lauarea võimalikud kaugemale soonde ja vajutage aeglaselt alla, kasutades edasilükkamise ja allapööramise liigutust (joonis 4). Laud peaks eelnevalt paigaldatud reaga kohale lukustuma (joonis 5).



5. Samm

Järgmine laud paigaldatakse samuti pika küljega klikühendusse ja enne langetamist surutakse laud tihedalt vastu eelmist lauda. Seejärel vajutage laud aeglaselt alla, kasutades edasilükkamise ja allapööramise liigutust (joonis 6). Laud peab eelnevalt paigaldatud reaga kohale lukustuma ja otsavuuk peab eelmise lauaga tihedalt koos olema.



6. Samm.

Paigaldage sel viisil ridade kaupa kogu põrand. Pidage meeles, et kõrvuti asetsevate ridade otsavuugid peavad olema vähemalt 40 cm nihkes (joonis 7).

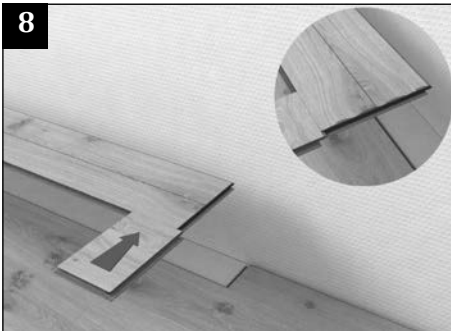


7. Samm.

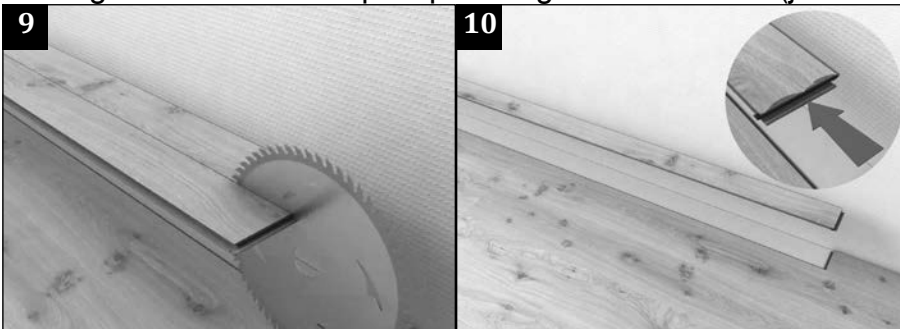
Iga rea viimane laud tuleb mõõtu lõigata nii, et seinaga jääks piisav vahe paisuvuugiks (vähemalt 15 mm).

8. Samm.

Kui viimase rea laudu on vaja kitsamaks lõigata, siis tuleb enne lõiget nihutada lühikese külje plastik detail. Lükake plastist otsapunn näiteks varutüki abil otsasoonest ettepoole välja (joonis 8).

**9. Samm.**

Alustage laua mõõtu lõikamist plastpunniga otsast (joonis 9). Kui laud on mõõtu lõigatud, nihutage selle otsas olev plastpunn tagasi oma kohale (joonis 10).

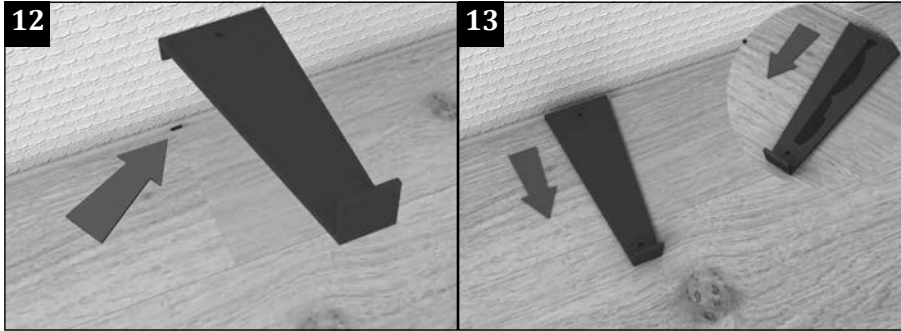
**10. Samm.**

Alustage viimase rea paigaldamist ruumi paremast nurgast (jättes seinaga vähemalt 15 mm vahe) ja joondage laua küljed eelviimase reaga. Järgmine laud paigaldatakse samal viisil ja langetatakse alla oma kohale (joonis 11).



11. Samm.

Lükake seina poole suunatud plastpunn (joonis 12) pingutusraua, kruvikeeraja vms abil tagasi otsaühendusse (joonis 13).



12. Samm.

Enne põrandaliistude kinnitamist tuleb eemaldada seinte ääres olevad kiilud. Seinte ääres olevate paisumisvuukide katmiseks kasutage põrandaliiste.

Pärast paigaldust

Puidu mustuse eest kaitsmiseks tuleb sissepääsude juurde alati paigaldada piisavalt suur uksematt või vaip. Lisaks tuleb ka tooli- ja mööbljalad; kontoritoolid, teisaldatav mööbel jms jalad katta vildist katetega,

ratastel peavad olema pehmed, standardsed veerepinnad. Värviline kumm, naturaalne kumm või plastjalad ja -rattad, samuti tumedad auto-, jalgratta- või muude seadmete rehvid võivad põrandakatte värvi muuta.

Paljukäidavates kohtades soovitame põrandat sobivate põrandakaitsemattidega (nt polükarbonaatmattidega) kaitsta.

Puitpõrandale on sõltuvalt kulumisastmest iseloomulikud nähtavad kulumismärgid või läikivad alad. Soovitame laud paigaldada valguse langemise suunas. Kitsastes või pikkades ruumides valige paigaldamise suund vastavalt ruumi proportsioonidele.

Põranda hooldus

Igapäevaseks põranda puhastamiseks piisab tolmuimejast või põrandaharjast. Suurema määrdumise korral ning regulaarseks puhastamiseks ja hooldamiseks kasutage sobivaid puhastusvahendeid, mis on mõeldud olenevalt teie põrandast kas õlitatud või lakitud põrandatele.

Peske põrandat niiske lapiga ja vältige liigse vee kandmist põranda pinnale. Ärge kasutage tugevatoimelisi puhastusvahendeid, kuna need võivad puidu pinda kahjustada.

Liigub ringi kuulduki üsna ebatavalistest hooldusnõuannetest, kuid soovitame tungivalt seda praktikat mitte kasutada. Palun kasutage ainult selliseid puhastusvahendeid, mis on spetsiaalselt puitparketi puhastamiseks mõeldud.

Soovitame õlitatud MEISTER parketti hooldada vähemalt kord aastas või kohe esimeste kulumismärkide ilmnemisel, puidu hooldusõli või õlivahaga, et see püsiks kaua kaunina. Kui põrand ei ole väga määrdunud, siis piisab selle kergest pesust enne hooldusõlitamist. Uurema määrdumise korral on mõistlik teostada kõigepealt süvapesu. Vastasel korral jääb mustus hooldusõli alla nähtavale. Kandke hooldusõli vastavalt tootja juhistele põrandale ning laske sellel kuivada vastavalt tootja juhistele, mis on eeldatavalt ca 12-24 tundi. Järjepidev põranda hooldamine tagab teile puidu pika eluea.

Sisekliima tingimused

Materjali paigaldamise ajal ja hilisema eksploatatsiooni käigus tuleb hoida stabiilseid sisekliima tingimusi. Sellega hoiate ära juhitamatute reaktsioonide tekkimist (näiteks materjali kahanemine/paisumine/kaardumine/pragunemine), mis võivad olla pöördumatu iseloomuga.

- Ruumi õhutemperatuur: 18-24 °C
- Põranda pinnatemperatuur: 18-27°C
- Põranda pinnatemperatuuri muutus võib ööpäevas olla maksimaalselt 3°C.
- Ruumi suhteline õhuniiskus: 40-60%