

Elastsed põrandakatted

Käesolevad paigaldusreeglid on üldiselt kohaldatavad. Tootele lisatud paigaldusjuhised võivad sisaldada täiendavaid soovitavaid ja kohustuslikke eeskirju ja juhiseid.

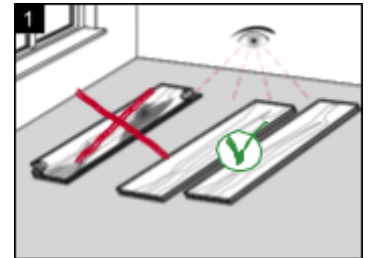


Paigaldamise video – Parador
vinüülpõrandakate HDF alusplaadiga :

Paigaldamise video – täismass vinüülist
valmistatud Parador vinüülpõrandad

Kontrollige laudu materjalidefektide suhtes

Laudu tuleb enne paigaldamist ja paigaldamise ajal kontrollida hoolikalt võimalike materjalidefektide suhtes (joonis 1). Juba paigaldatud materjali kohta ei saa nõudeid esitada. Nähtavate defektide või kahjustustega laudu ei tohi paigaldada. Põrandakatet tuleb paigaldada ainult päevavalguses või piisava valgustusega, sest vastasel juhul ei ole võimalik kahjustusi õigel ajal tuvastada.



Paigalduseelne aklimatiseerimine

Põrandakatte materjal peab aklimatiseeruda vähemalt 48 tundi toatemperatuuril vähemalt 17 °C ja suhteline õhuniiskusega 35-60% ruumis, kuhu need hiljem paigaldatakse. (Joonis 2). See tähendab, et kinnised pakendid peavad kohanema ruumi kliimatingimustega. Kui ladustamise ja paigalduspiirkonna vahel on suur temperatuurierinevus, tuleks aklimatiseerumisaega pikendada. Kui kliimatingimused on peaaegu ühesugused, võib see periood olla ka lühem. Palun hoidke avamata pakendeid tasasel pinnal. On väga oluline, et te neid juhiseid järgiksite, eriti uute hoonete puhul, kus on tavaliselt väga kõrge niiskustase. Pakendeid võiks hoida puidust pinnal või kaubaalustel. Igal juhul veenduge, et põrandakatte elemendid asetseksid pikali tasasel pinnal ja ei painduks.



	Paisumisvuugid / vahemaa seinast (mm)	Paigaldamine pritsiva veega piirkondades ^{e1,2)}	Ujuvpaigaldus	Täispinna liimimine	Põrandaküte (kuum vesi/ elektriline)
Vinüülpõrandakate HDF alusplaadiga	8	Jah, ohutu vahemaa korral	Jah	Ei	Jah/vaata märkusi: paigaldusvõimalused jaotises 3
Mineraal-komposiit LVT	5 (10 ²⁾)	Jah	Jah	SikaBond T54 Liimikamm B3	
Täismass vinüülist põrandakate	5	Jah	Jah (vt märkusi: nt maast-lae ni aknad)	SikaBond 130	
Liimitav vinüülpõrandakate	3	Jah	Parador Stick-Protect aluskihiga	SikaBond 130 või Parador Stick-Protect aluskiht	
Modular ONE	8 (10 ²⁾)	Jah, seisev vesi kuni 4 tundi	Jah	SikaBond T54 (väiksed ruumid kuni 20 m ²)	
Eco Balance PUR	8	Jah, ohutu paisumisvuugi korral	Jah	Ei	

¹⁾ Üleminekul ja põrandaliistude piirkonnas ei ole seisev vesi lubatud.

²⁾ Vaata paigaldusjuhiseid paisumisvuukide asukohad, kui ruum on suurem kui 8 x 12 m

Paisumisvuugid / vahemaa seinast

HDF alusplaadiga vinüüli ja Eco Balance PUR jaoks kasutatav alusplaat, samuti spetsiaalne Modular ONE alusplaat on puitmaterjalist toode, mis sarnaselt naturaalsele puidule võib sõltuvalt kliimatingimustest kas paisuda või kaheneda. Seda tüüpi põrandakatte peale ei tohi asetada raskeid esemeid, nt köögimööblit ja muid statsionaarseid esemeid, nagu seinad ja radiaatorid jne. Oluline on jätta soovitatud vahemaa seinast või paisumisvahe. Peale selle tuleb suurima lubatud paigaldusala ületamisel säilitada võrdse suurusega paisumisvuugid. Liiga väike vahemaa seinast on kõige levinum paigaldusviga. Seda märgatakse tavaliselt alles suurenenud niiskuse ja temperatuuri tingimustes. Paisumisvuuk või vahemaa seinast peab olema vähemalt 8 mm* HDF alusplaadiga vinüülpõrandakatte, Eco Balance PUR ja Modular ONE puhul (spetsiaalne alusplaat (joonis 3)) ja rohkem suurematel aladel (vt lõik „Paisumisvuukide asukoht: kui ruum on suurem kui 8 x 12 m“).

Rusikareegel on: ühe meetri põrandakatte kohta jäetakse mõlemasse ruumi otsa vähemalt 1,5 mm paisumisvuuk (näiteks: ruumi laius 5 m = min. 8 mm vahemaa seinast külje kohta)

Paisumisvuugid või vahemaa seinast tuleb jätta ka täismass vinüülkatte puhul. Paisumisvuugid peaksid olema vähemalt 5 mm (joonis 4) ja sama kehtib liimitava vinüülkatte puhul, kuid sel juhul vähemalt 3 mm.

Isegi kui suur raskus paigaldatud materjalil toetub ruumis ainult ühele punktile, võib ujuvpaigaldatud materjal hakata üles koolduma. Sellisel juhul osutuvad tihti peale nõrkadeks kohtadeks ukseraamid, trepid, radiaatorid ja piirete otsad. Kui nende põrandakatte peale paigaldatakse rasked, üle 350 kg esemed, näiteks köögikapid, ning põrandakatte saab vabalt liikuda ainult ühele poole, on vaja tagada, et seinast jäetaks tavalisest kaks korda suurem vahemaa. Soovitame rasked esemed ja sisseehitatava mööbli (köögid, sisseehitatud mööbel, akvaariumid jne) paigaldada enne põrandakatte paigaldamist ning paigaldada põrandakatte ainult sokli alla (joonis 5). Niimoodi saab põrandakatte vajadusel igal ajal hõlpsasti uuesti üles võtta. Serva jäetav vahe kaetakse kogu põrandala ulatuses seinte ääres põrandaliistudega ja muudel aladel spetsiaalsete põrandaprofiilidega. Võib olla oleks mõistlik arvestada raskete esemete asendit juba paigaldamise planeerimisel (nõuanne: vältige avatud vuuke ja liimige surve all olevatel aladel otsad kinni).

*Märkus: min 15 mm, kui suhteline õhuniiskus on >60%.

Paisumisvuukide asukoht: kui ruum on väiksem kui 8 x 12 m

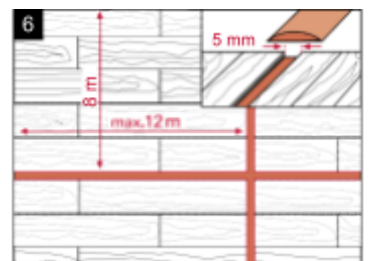
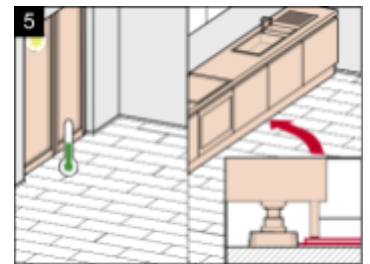
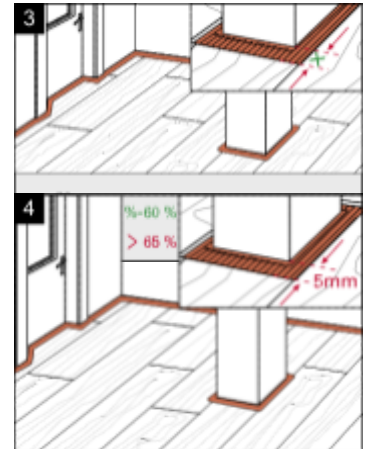
Kuna vinüül põrandakatte sõltuvalt kliimatingimustest kas paisub või kahaneb, on alljärgnevates tingimustes vaja täiendavaid paisumis- ja liikumisvuuke, mis on vähemalt 8 mm (vinüül HDF sise- plaadiga ja Eco Balance PUR), vähemalt 5 mm (täismass vinüül) (joonis 6) ja vähemalt 3 mm liimitava vinüülkatte puhul:

- › suuremad paigalduspikkused ja laiused (üle 8 x 12 m ruumi laius või 12 m pikkus)
- › ebastandardse kujuga alad
- › paigaldus ruumidevahelistes ukseavades

Märkus Modular ONE kohta:

Ruumi üleminek ilma paisumisvuugita on võimalik, kui kõigil tubadel on sama ruumi kliima. Piirkondades, kus on muutuva tingimused, nt kamin, talveaed, maast laeni aknad, suurte katuseakendega või muul viisil projekteeritud ja toimivate küttingide (põrandaküte/seinaküte) tõttu, tuleb ette näha ka vastavad paisumisvuugid. Katkematu üleminek ühest ruumist teise ei ole lubatud, kui mõnes piirkonnas esineb raskeid staatilisi põrandakoormusi.

Need paisumisvuugid on kaetud sobivate paisumisvuugi profiilidega (vt lõik: Tarvikud).



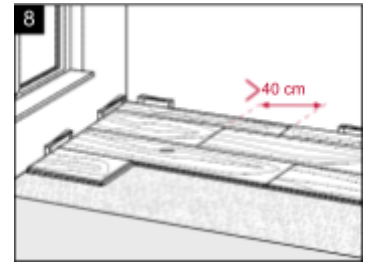
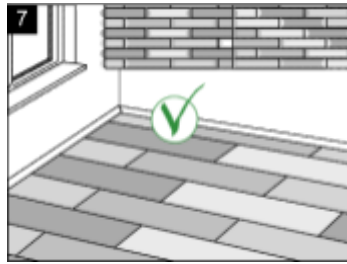
Paisumisvuukide asukoht: kui ruum on suurem kui 8 x 12 m

Alates ruumi suurusest 8 x 12 m, tuleb lisaks ülaltoodud nõuetele ette näha paisumisvuugid. Kui kasutate Modular ONE-i, on paisumisvuuke vaja alles alates ruumi suurusest 12 x 20 m. Siinkohal tuleb siiski märkida, et liikumisvuugi vahet tuleb suurendada vähemalt 10 millimeetrit. Sellistes kasutuskohtades pange tähele järgmist: liigne staatiline koormus põrandapinnale ja kinnitustele.

Märkus. Paisumis- või liikumisvuukide tegemata jätmise eest vastutab alati paigaldaja.

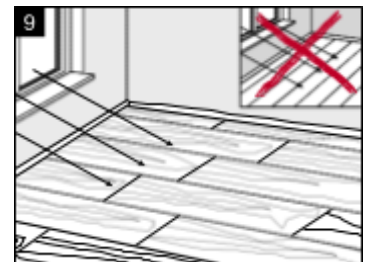
Paigaldusmuster

Põrandakatete elemente saab paigaldada korrapäraselt või juhuslikult (joonis 7). Igal juhul tuleb hoolitseda selle eest, et otsaliitmikud jääksid igas reas üksteisest vähemalt 40 cm kaugusele (joonis 8).



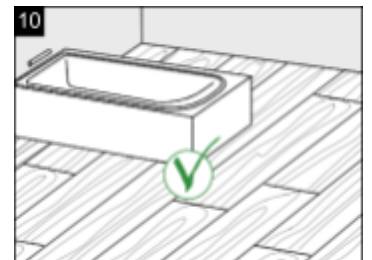
Paigaldussuund (valguse langemine ja põrandaplaan)

Visuaalsetel põhjustel tuleb lauad paigutada paralleelselt valguse langemise suunaga (langevast valgusest eemale), st pikk külj kulgeb ruumi langeva valgusega samas suunas (joonis 9). Kui ruumis on rohkem kui üks aken, arvestage suurima aknaga ja valguse liikumise suunaga päeva jooksul. Kui ruumide põrandaplaan on väga ebataoline, tuleks ka paigaldamise suunda kaaluda vastavalt ruumi omapärale. Visuaalsetel põhjustel peavad põranda pikad küljed olema ruumi pika küljega paralleelselt. Nii näib ruum ruudukujulisem ja suurem, mitte pika ja kitsana.

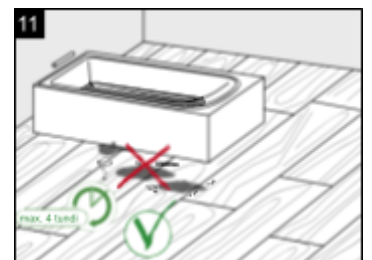


Paigaldamine niisketes ruumides

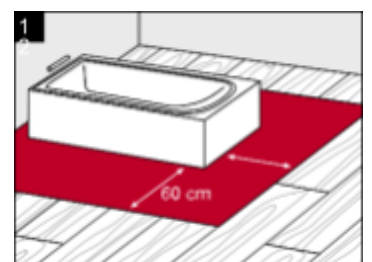
Täismass vinüülist ja aluspõrandale liimimiseks valmistatud vinüülid sobivad niisketes ruumidesse paigaldamiseks (joonis 10). Soovitame kogu ala liimimist (Paradori tootevalikus on sobiv liim). Samuti tuleb hoolitseda selle eest, et seisev vesi eemaldatakse kiiresti. Servad tuleb tihendada, näiteks silikooniga, kogu ala liimimise käigus. Ujuvpaigaldatud põrandate korral ei taga näiteks silikooniga „tihendus“ põrandakatte usaldusväärset tihendatust, mis võib seada küsimuse alla põranda igapäevaseks kasutamiseks sobivuse (paisumine ja kokkutõmbumine). Selliste juhtude tarvis on turul kättesaadavad konkreetsed lahendused, nt tihendusprofiilid painduvate ääristega (näiteks seinte ääred).



HDF alusplaadiga vinüülpõrandakatet ja Eco Balance PUR ei tohi paigaldada piirkondadesse, kus vesi võib põrandale seisma jääda (joonis 12). Püsiv vesi tungib läbi servade HDF siseplaadi sisse ja põhjustab püsivaid kahjustusi. Modular ONE spetsiaalne alusplaat ja veekindel pind võimaldavad kasutada seda põrandakatet niisketes ruumides, kus need on kaitstud seisva vee eest kuni neli tundi. (Joonis 11).



Püsivalt niisketes ruumides ja keskkondades soovitame kasutada Paradori tootevalikust veekindlaid põrandaliistusid.



Märkus. Elastse põrandakatte paigaldamine duši alla või lähedale ei ole lubatud temperatuuri mõju tõttu.

Loikude moodustumist ja niiskuse mõju tuleb iga hinna eest ära hoida nii servadel, ühenduskohtades kui ka pinnal. Põrandakatte all tungiv vesi võib põhjustada hallituse teket (joonis 13).

Nõuded aluspõrandale

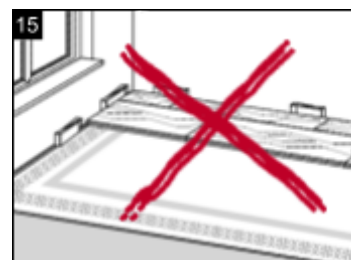
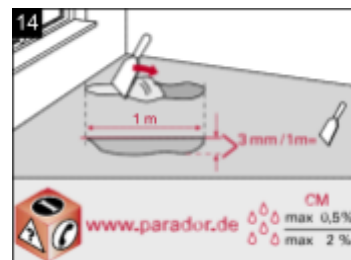
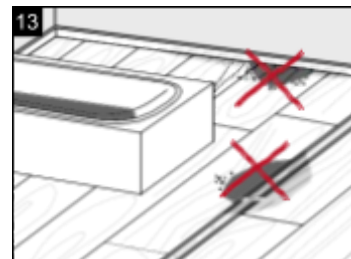
- Peamine nõue elastsete põrandakatete paigaldamisel on tugev, puhas, kuiv ja tasane aluspõrand.
- Üle 3 mm ebatasasused 1 m alal (joonis 14) tuleb tasandada sobiva täitematerjaliga (täismass vinüülkatte puhul 1 mm ebatasasus 1 m kohta) (vt ka lõiku erinõuded aluspinnale vinüülkatte liimimiseks).
- Kui paigaldate HDF alusplaadiga või spetsiaalse alusplaadiga elastset põrandakatet vanadele puitlaudadele ja puitlaastplaatidele, tuleb lahtised lauad kruvida aluskonstruksiooni külge, et vähendada krigisemist. Põrandakate tuleks laduda puidust põrandalaudade pikikülje suhtes risti. Sellisele alusele ei ole soovitatav paigaldada täismass vinüülkatet.
- Tugevuse ja hügieenilistel põhjustel ei sobi vaibad aluspõrandaks ja need tuleb eemaldada (joonis 15).
- Paigaldus vanale PVC või linoleumkattele on lubatud, kui need on liimitud aluspinnale, neil pole lahtisi alasid ja puudub põrandaküte. Ebatasasuste kompenseerimiseks tuleb paigaldada sobiv aluskate.
- Paigaldades põrandakatet plaaditud põrandatele, pidage meeles, et aluspõrand peab olema tasane. Kui kõrguse erinevus vuugi piirkonnas on piisavalt väike, saab paigaldada HDF alusplaadiga või spetsiaalse alusplaadiga elastse põrandakatte koos Akustik-Protect aluskattega. Üldiselt soovime plaaditud põranda sobiva täiteainega tasandada. Seda meetodit tuleks eelistada eelkõige täismass vinüülkatte paigaldamisel, vastasel juhul võivad plaaditud põranda vuugid tulla aja jooksul nähtavale. Väikese ebatasasuse korral ei avalda see põrandale tehnilist mõju, kuid võib mõjutada selle välimust.

- Tasanduskiht ei tohi ületada järgmist niiskustaset:

	Anhüdriit tasanduskiht	Tsementtasanduskiht
ilma põrandakütteta	max 0,5 CM %	max 2,0 CM %
põrandaküttega	max 0,3 CM %	max 1,8 CM %

Üldiselt tuleb tasanduskihi niiskust kontrollida sobiva katsemõtseadme abil. Isevalguva tasanduskihi korral järgige tootja spetsifikatsioone kuivamisaja kohta.

HDF alusplaadiga või mineraalkoostisaineid sisaldava* spetsiaalse alusplaadiga vinüül põrandakatte puhul tuleb ettevaatusabinõuna paigutada alla 0,2 mm paksune aluskate niiskustõkkeks (joonis 16) (tagage vähemalt 30 cm aluskatte ülekate, kasutage kleeflinti, laske kilel ruumi servadest üle kaarduda ja lõigake liigne osa noaga ära, kui hakkate põrandaliiste paigaldama). Samuti võite kasutada Paradori sammumüra vähendavat integreeritud niiskuskaitsega aluskatteid (Akustik-Protect 100 ja 300). Kui aluspõrandast eraldub endiselt niiskust, siis töödelge põrandapind primeriga.



* Mineraalkoostisainete hulka kuuluvad betoon, tasandussegu, kivi

Paigaldusvõimalused

Ujuvpaigaldus

Kui vinüül põrandakate paigaldatakse ilma seda aluspõrandale liimimata, st ainult plaadid on üksteisega ühendatud, nimetatakse seda „ujuvpaigaldamiseks“. Tänu lihtsale ühendus tehnoloogiale saab Paradori põrandakatet ujuvpaigaldada. See on enim kasutatud paigaldusviis.

Aluspõrandale liimimine

Parador liimitav vinüülkate on mõeldud just seda tüüpi paigalduseks. Erijuhtudel (nt kasutaja soovil) võib Parador ujuvaks paigalduseks mõeldud tooteid ka aluspõrandale liimida, kuigi põhimõtteliselt on põrandaelemendid ujuvpaigaldatavad. täismass vinüül tuleb liimida täies ulatuses, nt pidevatel aladel 10 x 10 m, samuti vannitoas (seda eelkõige hügieenilistel, mitte tehnilistel põhjustel) ja tugeva päikesevalgusega aladel, näiteks talveaiad, vaateaknad, suured aknad ning piirkondades, kus siseõhu temperatuur on 18-30 °C või aluspõranda temperatuuri (min 15 °C) ei saa püsivalt garanteerida.

Sel eesmärgil vt jaotist „Kogu ala liimimine“. HDF alusplaadiga vinüülpõrandakate, Eco Balance PUR ja Modular ONE ei sobi kogu pinna ulatuses liimimiseks.

Paigaldamine põrandakütte kohale

Parador vinüülpõrandakatet, Eco Balance PUR ja Modular ONE saab ujuvpaigaldada sooja veega põrandaküttesüsteemide peale.

Täismass vinüülpõrandakate tuleb kogu ulatuses liimida, kui see paigaldatakse põrandakütte peale, piirkondadesse, kus on tugev päikesevalgus või maast laeni aknad.

Põrandakütte korral saab kasutada liimitavat vinüülpõrandakatet.

Elektrooniliste põrandaküttesüsteemide peale paigaldamisel pange tähele järgmist:

- › paigaldada tohib ainult süsteemidele, millel on temperatuuriandurid ja kontrollid
- › ei paigaldata vananenud elektrilisele põrandaküttele (paigaldatud enne 2000)
- › ei paigaldata õiste soojussalvestiga süsteemidele

Tehnilistest andmelehtedest leiate lisateavet, näiteks meie elastsete põrandakatete soojusülekande takistuste kohta.

Maksimaalset pinnatemperatuuri 29 °C ei tohi ületada ning väga kiiret soojendamist tuleb vältida.

Põrandajahutuse kasutamine

Levinud ekspertarvamuste kohaselt võib ruum maksimaalse suhtelise õhuniiskuse juures 65% päevas jahtuda maksimaalselt 5 °C võrra. Majapidamises ei tohiks aluspõranda temperatuur langeda alla 19 °C. Külma põranda korral on inimesed haigustele vastuvõtlikumad. Paradori põrandakatteid saab kasutada ilma piiranguteta, kui need kindlaksmääratud tingimused ning paigaldusnõuded on täidetud.

Paigaldus

Ettevalmistus

Kui olete tutvunud paigaldamise põhireeglitega ja aluskate on paigaldatud, võib alustada vinüül põrandakatte tegeliku paigaldamisega.

Selleks, et saavutada esimese ja viimase rea ühtlane välimus, mõõtke ruumi laius paigaldamise suunas täisnurga all ja arvutage välja esimese ja viimase rea plaadid (igal juhul vähemalt $\frac{1}{2}$ plaadi laiust) (joonis 1).

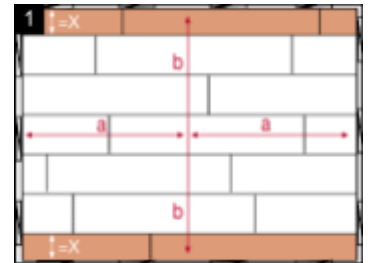
Võtke elemente vaheldumisi vähemalt kolmest pakendist, nii saate kogu ala ulatuses ühtlase visuaalse välimuse.

Iga rea viimane element lõigatakse sobivasse pikkusesse ja järgmise rea alustamiseks kasutatakse ülejäänud tükki, mis ei tohiks olla lühem kui 20 cm.

Eri ridade ristipidi ühenduskohad peavad jääma üksteisest vähemalt 40 cm kaugusele.

Pidage meeles, et täispinna liimimisel tuleb kõiki aluspõranda paisumisvuuke arvestada ka pealmises kihis.

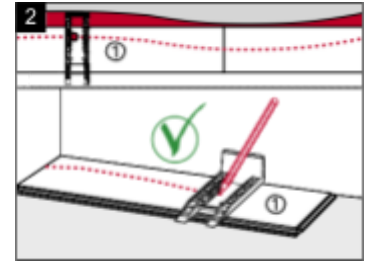
Palun kontrollige enne paigaldamist iga plaati päevavalguses või piisava valgustusega, et neil ei oleks defekte, ja kasutage ainult täiuslikus seisukorras plaate.



HDF alusplaadiga vinüülpõrandakatte, Modular ONE ja Eco Balance PUR kokkupanek

Kokkupanemisel lugege kindlasti ka pakendi juhendis toodud juhiseid. Vt ka „Põhilised paigaldusreeglid“. Seal on toodud Paradori HDF alusplaadiga vinüülpõrandakatte paigaldusvideo (QR kood ja internetilink).

Kui sein ei ole sirge, kasutage nt Parador MultiTool tööriista plaatide kohandamiseks seina kontuuriga ja lõigake plaatide esimene rida seina kontuurile vastavaks (joonis 2).



Esimene rida asetatakse nii, et otsakülje ja pikikülje seina poole jääv punn lõigake ära (joonis 3).

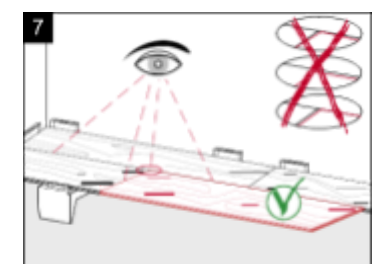
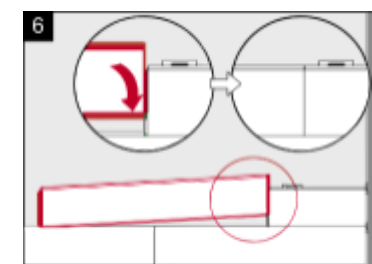
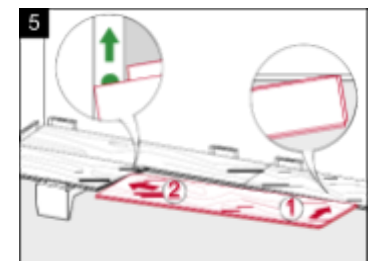
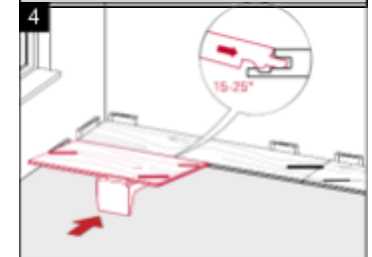
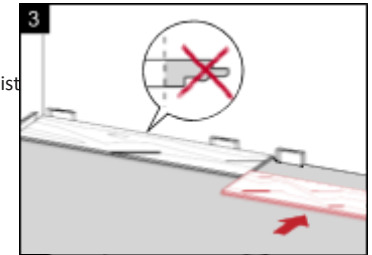
Alustage ruumi vasakpoolsest nurgast. Nõutav vahemaa seinast on vähemalt 8 mm ja see saavutatakse Paradori plastist kiiludega.

Alustage sellega, et surute kokku esimese plaadirea otsaühendused. Joondage plaatide pikiküljed.

Sisestage iga järgneva rea esimene plaat diagonaalselt paigaldatud rea pikiserva sisse (nurk 15-25°) ja paigutage Parador MultiTool (joonis 4).

Järgnevate plaatide paigaldamiseks toimige järgmiselt:

- › Asetage plaadi otsaküljel olev keel eelmise plaadi pikikülje soonde.
- › Asetage otsaküljel olev soon kuni musta täpini otsaküljel olevale keelele (joonis 5).
- › Tõmmake või lükake plaati paigaldatud rea vastu ühe liigutusega (joonis 6).
- › Kontrollige, kas kõik ühenduskohad on kindlalt kinni (joonis 7).
- › Parador MultiTool'i pidev kasutamine tagab optimaalse nurga seadistuse.



PARADOR

Alternatiivina võite teisest reast alates kasutada järgmist paigaldustehnikat:

- › Lükake plaati põrandal kuni esimese reani.
- › Kallutage plaati veidi (15-25°) kuni kokkuklõpsamise punktini (joonis 8).
- › Plaat klõpsab kinni, kui seda langetada, ning tulemuseks on tihe, ilma lõtkuta ühendus.
- › Kinnitage plaat oma kohale, st lööge haamriga vastu plokki (joonis 9 ja 10)
- › Pärast rea viimase tüki mõõtmist ja lõikamist õigesse pikkusesse, paigaldage see ettevaatlikult (jälgige vahemaad seinast) (joonis 11).

Kui kasutate elementide lõikamiseks käsisaagi, on kõige parem suunata saagi piki plaadi põhja. Kui kasutate saepinki, asetage plaat pingile, dekoratiivne pool ülespoole. Sel moel saate parima kvaliteediga lõikeserva (joonis 12).

Kui tüki paigutamisel rea otsa ei ole seda enam võimalik tavapärastelt teha, siis asetage Multitool eelneva laua alla, libistage laudade otsalukud omavahel kokku (joonis 13), eemaldage Parador MultiTool ja lukustage pikiserv oma kohale (joonis 14). Kontrollige, kas kõik liitekohad on suletud ja vajadusel kasutage Parador MultiTool tööriista haamriplokina (joonis 15).

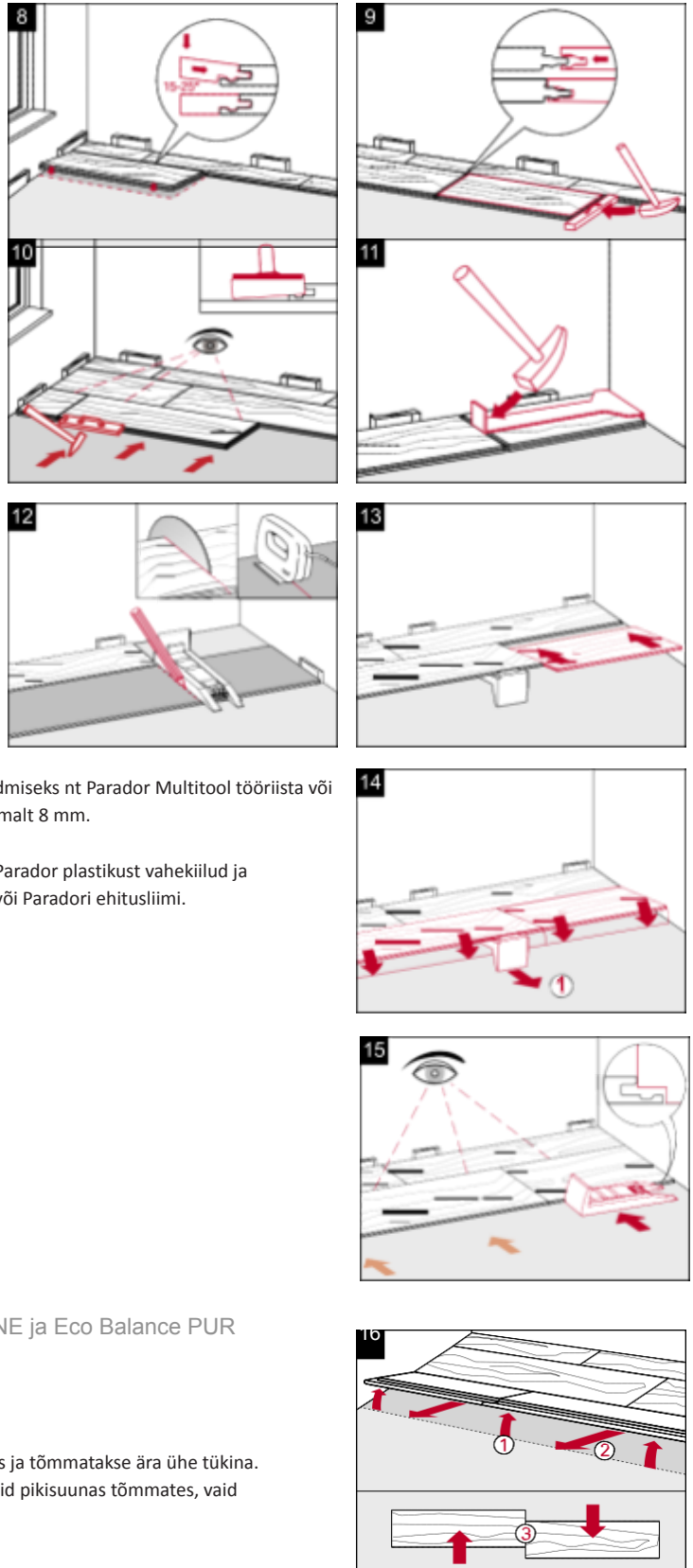
Lõigake viimane plaatide rida vajalikku suurusesse, kasutades laiuse ülekandmiseks nt Parador Multitool tööriista või ülejäänud plaaditükki. Pidage meeles ka nõutavat vahemaad seinast – vähemalt 8 mm.

Põrandal tohib kõndida kohe pärast paigaldamist. Peate eemaldama ainult Parador plastikust vahekiilud ja kinnitama Parador põrandaliistu, kasutades kokkuklõpsamise tehnoloogiat või Paradori ehitusliimi.

Nõuanded HDF alusplaadiga vinüülpõrandakatte, Modular ONE ja Eco Balance PUR lahtivõtmiseks

Plaatide ülesvõtmiseks ilma neid kahjustamata toimige järgmiselt:

Terve plaadirida tõstetakse soone küljelt pärast kokkuklõpsamise punkti üles ja tõmmatakse ära ühe tükina. Seejärel asetage plaadirida põrandale tagasi. Otsaühendusi ei võeta lahti neid pikisuunas tõmmates, vaid lükates plaate ristipidi (joonis 16).



Täismass vinüülpõrandakatte kokkupanek

Kokkupanemisel lugege kindlasti ka pakendi juhendis toodud juhiseid. Vt ka jaotist „Põhilised paigaldusreeglid“. Sellest jaotisest leiate ka Paradori paigaldusvideo täismass vinüülpõrandakatte, samuti vinüüli paigaldusabi kasutamise kohta- (QR-kood ja internetilink). Paradori paigaldusvideo täismass vinüülpõrandakatte (suureformaadiline), on saadaval internetis.

Esimene plaadirida paigaldatakse nii, et otsa- ja pikikülje keeled jäävad seina poole. Alustage ruumi vasakpoolses nurgast. Nõutav vahemaa seinast on vähemalt 5 mm ja see saavutatakse Paradori plastist kiiludega. Kui sein ei ole sirge, kohandage plaadid seina kontuuriga ja lõigake plaatide esimene rida seina kontuurile vastavaks (joonis 1). Alustage sellega, et ühendage esimese plaadirea otsaühendused. Joondage plaatide pikiküljed (joonis 2).

Mõõtke plaadirea otsatüki vajalik suurus ja lõigake noaga dekoratiivsele poolele lõige, pidades meeles ka nõutud vahemaad seinast (joonis 3). Plaadi saab nüüd lihtsalt mööda lõiget vastu serva pooleks murda.

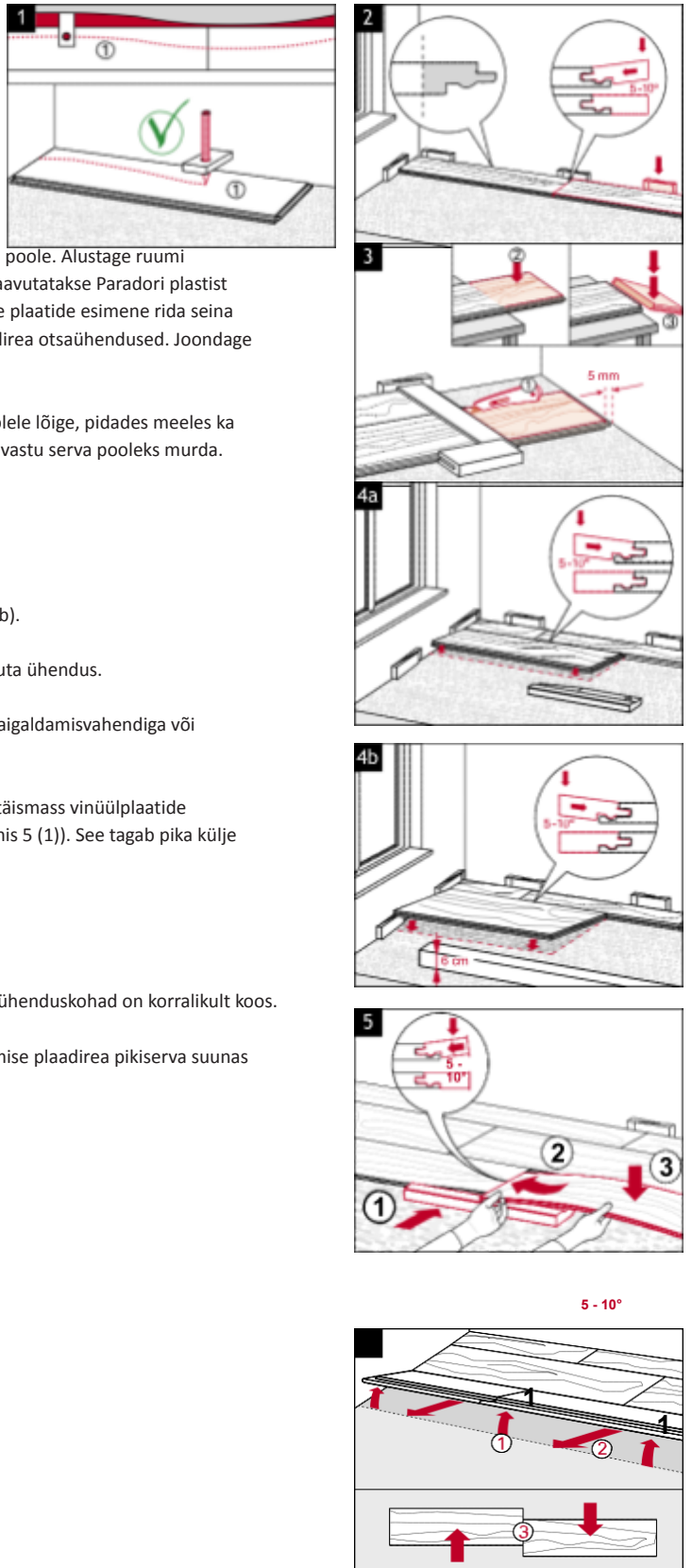
Teise rea esimene plaat ühendatakse seejärel pikiküljega järgmiselt

- › Lükake plaati põrandal kuni esimese reani.
- › Kallutage plaati veidi (5-10°) kuni kokkuklõpsamise punktini (joonis 4a ja 4b).
- › Plaat klõpsab kinni, kui seda langetada, ning tulemuseks on tihe, ilma lõtkuta ühendus.
- › Kinnitage plaat oma kohale, st lööge haamriplokiga, Parador vinüülkatte paigaldamishahendiga või Parador Multitool tööriistaga.
- › Asetage vinüülkatte paigaldusvahend (joonis 4a) – või suureformaadiliste täismass vinüülplaatide kasutamisel riba (u. 6 cm kõrgune) (joonis 4b) – paigaldatud plaadi all (joonis 5 (1)). See tagab pika külje optimaalse nurga.

Sisestage otsaserv 5-10° nurga all (joonis 5 (2 ja 3)).

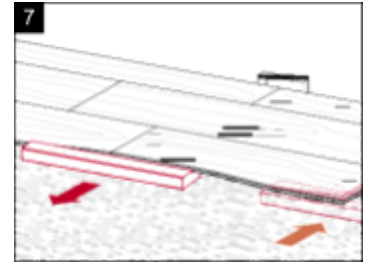
Oluline! Kui klõpsate plaate otsakülje sisse, veenduge, et eelmise plaadirea ühenduskohad on korralikult koos.

Seejärel kallutage plaate pisut pikikülgedelt (5-10°) ja suruge samal ajal eelmise plaadirea pikiserva suunas (joonis 6).

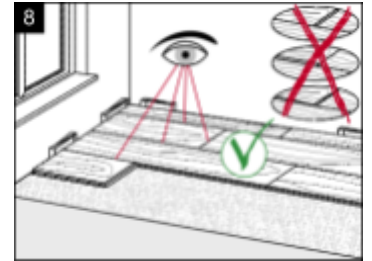


PARADOR

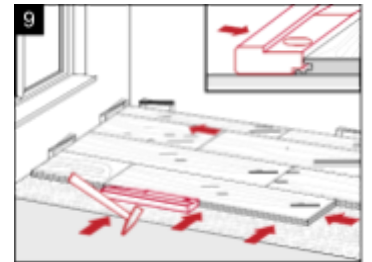
Tõmmake vinüülkatte paigaldusvahend välja (joonis 7) ja paigutage see või, kui kasutate suureformaadilisi täismass vinüülplaate, riba järgmise plaadi paigaldamiseks. See, nagu kõik ülejäänud, klõpsatakse seejärel oma kohale samamoodi nagu otsaküljel.



Veenduge, et plaadid sobituvad vahedesse ja on kindlalt kokku klõpsatud (joonis 8).



Kasutage haamriplokki, Paradori vinüülkatte paigaldusvahendit või Parador MultiTool tööriista, et ots ja pikiserv kindlalt lukustada (oma kohale kinnitada) (joonis 9).



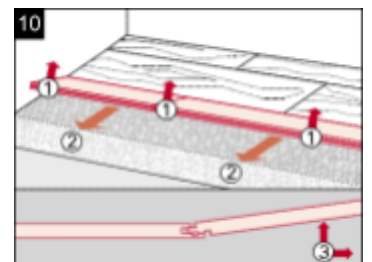
Lõigake viimane plaadirida vajaliku suurusesse, kasutades laiuse ülekandmiseks ülejäänud plaaditükki. Pidage meeles ka nõutud vahemaad seinast 5 mm.

Põrandal tohib kõndida kohe pärast paigaldamist. Peate eemaldama ainult plastikust vahekiilud ja kinnitama Parador põrandaliistu, kasutades kokkuklõpsamise tehnoloogiat või Paradori ehitusliimi.

Nõuanded täismass vinüülkatte lahtivõtmiseks

Plaatide ülesvõtmiseks ilma neid kahjustamata toimige järgmiselt:

Kogu rida tõstetakse pikiküljelt nurga alla, et võimaldada ühenduse avanemist. Tõmmake kogu rida paar millimeetrit tagasi. Otsaserva ühenduskoht avatakse sarnasel meetodil (joonis 10).



Liimitava vinüüli aluspõranda

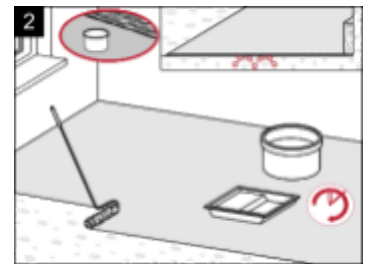
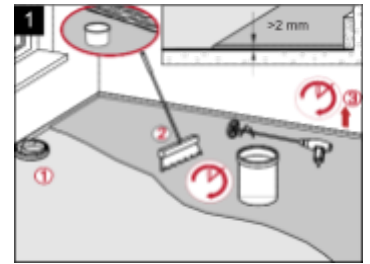
ettevalmistamine

Paradori liimitav vinüülkate nõuab ühtlast ja imavat aluspõrandat. Tavaliselt ei paigaldata tasanduskihti piisava tasasusega (1 mm meetri kohta). Soovitame kasutada tasandussegu paksusega vähemalt 2 mm üle kogu ala, et luua paigaldamiseks optimaalne aluspõrand.

Sõltuvalt aluspõranda materjalist võib vaja minna naket parandavat ainet (tasanduskiht võib sisaldada aineid, mis halvendavad tasandussegu nakke omadusi, väga suure imavusega tasanduskiht, kerkiv niiskus jne). Palun vaadake kasutatud materjalide ühilduvust/mõju vastava tootja juhendmaterjalidest.

Pärast ettevalmistamist valatakse kaubanduses saadaval olev tasandussegu vedelas olekus aluspõrandale ja määratakse tera või tembitud rulliga laiali.

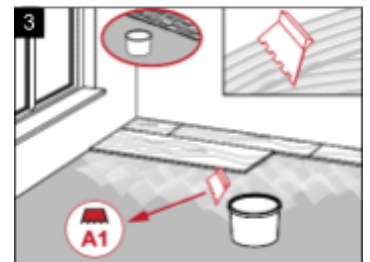
Pöörake tähelepanu liimainete ja hermeetikute tootja andmetele ja juhistele, eelkõige servade osas (servade tihendusriba kasutamine, vana tasanduskihi mahalihvimine, kuivamisperioodid jne).



Liimimine, aluspõrandale

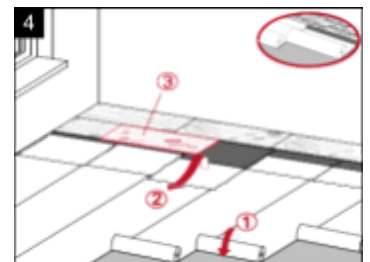
Parador soovib Paradori vinüülkatte liimimiseks aluspõrandale lahustivaba kvaliteetset liimi Paradori tootevalikust (SikaBond 130 Design Floor: kammi suurus: TKB A1 (joonis 3) – A2; Paradori soovitus: kammi suurus TKB B2, kuni aluspõrandaid (1 mm / 1 m) ei saa enam tasandada/siluda (võtke arvesse vanemate aluspõrandate suuremat imenduvust/poorsust).

Vältige põrandapinna määrdumist liimijäägiga. Vajadusel eemaldage värske liimijääk põrandapinnalt ja kätelt, kasutades Paradori tootevalikus olevaid kätepuhastuslappe.

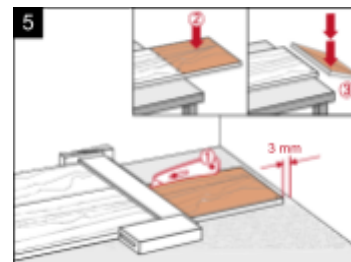


Liimimine isekleepuva aluskattega (Parador Stick-Protect)

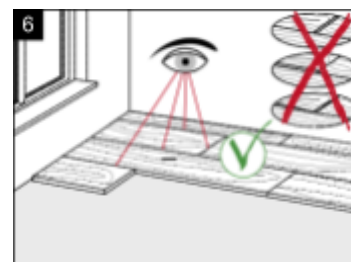
Rullige isekleepuv aluskiht paigaldamise suuna suhtes õige nurga all lahti; ärge jätke kattuvaid osi; kaetud kleepuv külj peab jääma ülespoole (joonis 4 (1)). Eemaldage piisavalt kattekilet, et saaks paigaldada/paigutada esimese rea (joonis 4 (2)). Jätkake samamoodi ülejäänud ridadega.



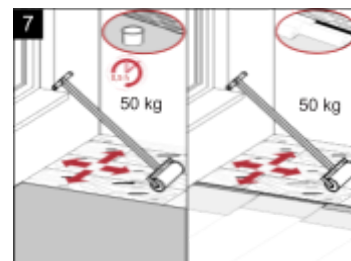
Mõõtkte plaadirea otsatüki vajalik suurus ja lõigake noaga dekoratiivsele poolele lõige, pidades meeles ka nõutud vahemaad seinast (joonis 16). Plaadi saab nüüd lihtsalt mööda lõiget vastu serva pooleks murda (joonis 5).



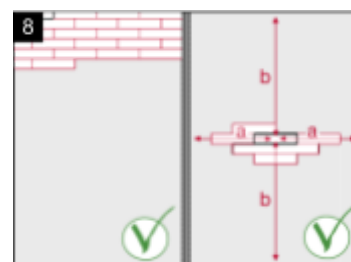
Märkus. Palun kontrollige paigaldamise ajal täpselt plaatide asetust ja et ühenduskohad oleks kindlalt kinni (pikk ja lühike serv, paralleelsus, ristiasend) (joonis 6).



Plaatte saab eemaldada ja uuesti paigaldada lühikest aega pärast paigaldamist. Üldiselt tuleb katteelemendid suruda korralikult alla liimi sisse. Surverulliga rullimine (kaal 50 kg) on vajalik nii aluspõrandale liimitud katte kui ka isekleepuvale aluskattele paigaldamisel (joonis 7). Liim kuivab täielikult umbes 24 tunni pärast – Parador Stick-Protect korral vahetult pärast rullimist.



Märkus. Olenevalt ruumi olukorrast võib olla mõistlik alustada paigaldamist ruumi keskelt (joonis 8). Sellisel juhul paigaldage isekleepuv aluskate üle kogu ruumi (nagu eespool kirjeldatud) ja eraldage liimikihi kattekile noa abil ja kasutage liimitavad Paradori vinüülkatet.



Nõuanded

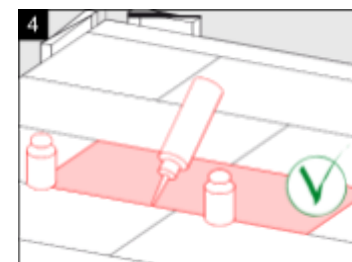
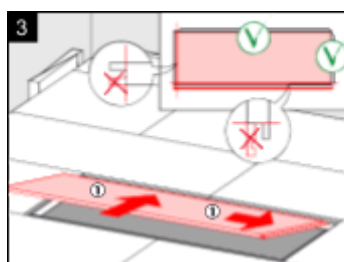
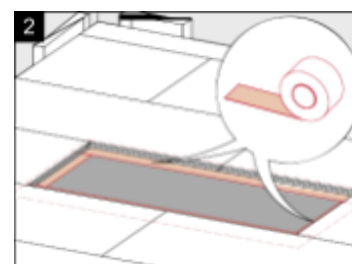
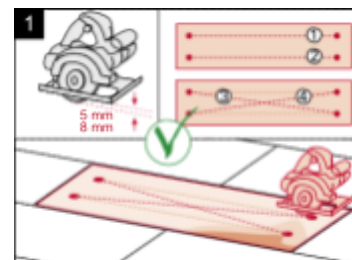
Kahjustatud plaadi väljavahetamine (ujuvpaigalduse korral)

Kui ruumi keskel on kahjustatud plaat, saab selle välja vahetada, kasutades paari võtet. Selleks tehke kahjustatud plaati saega lõige (joonis 1) ja eemaldage kahjustatud plaat. Juhinduge oma paigaldatud vinüül põrandakatte plaadi paksusest.

Kandke kleeplint lõigatud elemendi äärtesse (joonis 2). Selleks tõstke paigaldatud osa veidi ja asetage lai kleeplint kleepuva küljega ülespoole poole lindi ulatuses juba paigaldatud ala alla. Lõigake ära joonisel 3 näidatud uue laua punn ja soon.

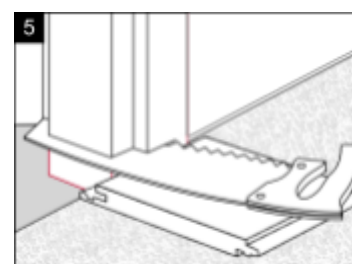
Nüüd sisestage uus laud ülevalt soonde ja vajutage plaadid tugevasti servadest vastu kleeplinti. Stabiilsema tulemuse saamiseks võite eelnevalt panna ühenduskohatedesse liimi.

Asetage asendatud plaadile raskus, et see vajuks kõrval asuvate plaatidega tasaseks. Kasutage raskust, mis ulatub teiste laudade peale (joonis 4).



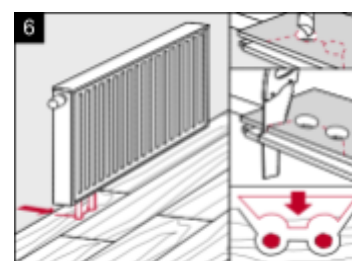
Ukseraami lühendamine

Paigutage ülejäänud plaaditükk ja aluskate vastu ukselehti dekoratiivse küljega allapoole ja saagige ukselehti alumisest otsast tükk maha mööda plaati nagu näidatud (joonis 5).

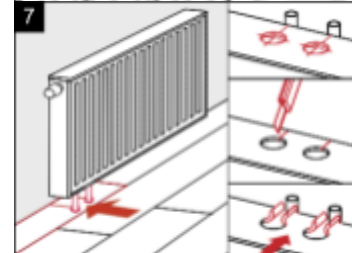


Toruaujud

Tehke toruaujud 10 mm suurema läbimõõduga kui toru (lõtk/liikumisvahe). Märkige augud plaadile, puurige välja ja saagige maha 45° nurga all, nagu on näidatud (HDF alusplaadiga vinüülkatte, Modular ONE ja Eco Balance PUR puhul). Liimige saetud tükk oma kohale. Ärge unustage vahemaad seinast (joonis 6).



Täismass vinüülkatte ja liimitava vinüülkatte korral piisab, kui puurida toruauk nagu eespool kirjeldatud ja teha august plaadi servani noaga lõige. Seejärel saate plaadi lahti painutada, asetada selle toru ümber ja siis tagasi suruda (joonis 7).



Põrandakatte ilme säilitamine

Üldine teave

Üldine teave elastse põrandakatte ilme säilitamise kohta.

- › 35-60% suhteline õhuniiskus sobib ideaalselt elastsete põrandakatete puhul ja on soodne ka inimeste heaolu tagamiseks.
- › Vältige liiva ja mustust, kuna need toimivad liivapaberina.
- › Pühkige põrandal seisev vedelik esimesel võimalusel ära.
- › Pühkige põrandat ainult kergelt niiske lapiga.
- › Ärge kasutage abrasiive, põrandavaha, aurupuhastusvahendeid ega poleerimisvahendeid. Lisaks muule muudavad need põrandat välimuse tuhmiks.
- › Vältige tugevat päikesevalgust. Vajadusel kasutage kardinaid või varje.
- › Ärge kasutage aurupuhastusvahendeid.
- › Kasutage Paradori hooldus- ja puhastusvahendeid.

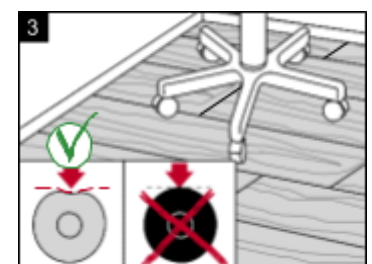
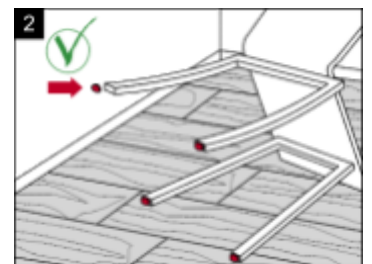
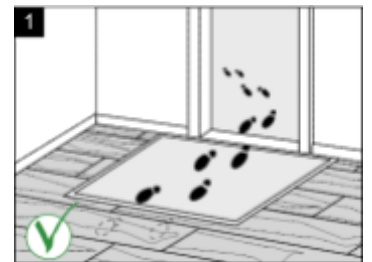
Kahjustuste vältimine

Nagu kõigi teiste põrandakatete puhul, peate ka oma uut elastset põrandakatet kaitsma mustuse osakeste eest, kasutades selleks sobivaid mustuse püüdmise tsoone (porimatid) (joonis 1).

Selliste mattide kasutamisel veenduge, et neil oleks värvitu kummist või lateksist aluskiht. Põrandate kaitsmiseks kriimustuste eest tuleb tooli- ja lauajalgade ja mööbliesemete alla paigaldada sobivad pehmed vildipadjad (võimalusel heledat tooni) (joonis 2).

Kontoritoolide, kärude ja rullkonteinerite rattad peavad olema varustatud pehmete ratastega (tüüp W, EN 12529) (joonis 3). Nendes palju kasutatavates piirkondades saate põrandat kaitsta ka sobivate põrandamattide abil (saadaval kontoritarvete kauplustes). Vältige mustast kummist valmistatud mattide või kaitsekatete kasutamist, kuna need võivad põrandat värvi muuta.

Soovitame puhastada elastset põrandakatet regulaarselt tolmuimejaga (kinnitatud harjad) või harjaga. Puhastage põrandat niiske lapiga ainult raskemini eemaldatava mustuse korral. Sellisel juhul on oluline, et lapp oleks korralikult välja väänatud ja põrandale ei moodustuks seisva veega loike.



Lõplik puhastus pärast ehitustöid

Eemaldage puurimistolm ja lahtised osakesed harja või tolmuimejaga. Lõpetamiseks pühkige sobiva puhastusvahendiga niisutatud lapiga (väänake lapp hästi välja ja vältige loikude teket põrandale). Paradori tarvikute valikus on saadaval sobivad puhastustarvikud ja -vahendid.

Esmane pinnatöötlus

Üldjuhul ei ole põrandapinna esmane töötlemine vajalik ning Modular ONE ja Eco Balance PUR puhul pole see isegi võimalik. Kui aga soovite pärast oma vinüülpõrandakatte paigaldamist ja puhastamist viia läbi esmase töötlemise, võib kasutada polümeeri dispersiooni lihtsaks töötlemiseks või võite kasutada PU hermeetikut, mis tagab kvaliteetse töötlemise. Pange tähele hooldustoote läiketaset ja selle muid kasutusjuhiseid. Selleks soovitate Paradori tootevalikust Design Floor hooldustoodete komplekti.

Vinüülpõrandakatte (kogu ala) täiendav/järgnev töötlemine

Te saate Paradori vinüülpõrandakatete omadusi muuta ja parandada, viimistledes seda hermeetikuga või parandades spetsiaalse vahendiga. Mõnel juhul võib olla mõttekas (nt kliinikumides ja juuksurisalongides) rakendada täiendavat kaitset kahjustuste eest või suurendada libisemiskindluse klassi. Seda saab hõlpsasti teha PU hermeetikuga. Samuti saate oma põrandakatet renoveerida või parandada spetsiaalse vahendiga, kui see on kriimustuste või läike taseme erinevuste tõttu kahjustunud. Sobivad PU hermeetikud on saadaval Paradori tootevalikus. Järgige tarnija antud kasutusjuhiseid, samuti tehnilist teavet elastsete põrandakatete ilme säilitamiseks.

Rutiinne puhastamine

Tolmu, ebemeid ja lahtisi osakesi saab eemaldada harja või tolmuimejaga (kinnitatud harjad). Määratud kohad saab puhastada niiske lapiga. Puhastamiseks võib kasutada põrandapuhastusvahendeid, neutraalseid ja intensiivseid puhastusvahendeid. Ärge kasutage leeliselisi puhastusvahendeid ega lahuseid või glütseriini sisaldavaid puhastusvahendeid. Paradori tootevalikust leiate spetsiaalsed puhastusvahendid. Raskesti eemaldatava mustuse korral pühkige põrandat PU puhastiga niisutatud lapiga. Vältige loikude tekkimist põrandale.

Raskesti eemaldatav mustus

Kingakreemi, laki, tõrva, õli, rasva, tindi ja huulepulga jmt põhjustatud plekke on parim eemaldada PU puhastiga niisutatud lapiga. Sellega seoses tuleb järgida asjakohaseid kasutusjuhiseid. Pidage meeles, et mõned naha desinfitseerimisvahendid ja haavahooldustooted võivad jätta plekke, mida ei saa eemaldada. Sellistel juhtudel on soovitatav kasutada ennetava meetmena kaitsevahendit kogu vinüülpõrandakattele (vt eespool).

Plekkide eemaldamine ja väikeste kriimustuste tasandamine

Kandke puhastusvahendit lapiga töödeldavale alale ja hõõruge see mõne minuti pärast kuivaks. Vajadusel korrake protsessi. Lõpetuseks pühkige piirkond niiske lapiga. Sobivad ka läbipaistvad akrüülpulgad või järelviimistlusena kaitsevahend kogu ala ulatuses (vinüülpõrandakatele). Hooldusvahendi kasutamisel järgige alati pakendil antud juhiseid.

Korduma kippuvad küsimused

1. Kas ma saan elastset põrandakatet paigaldada olemasolevale plaaditud põrandale?

Põhimõtteliselt sobib plaaditud põrand elastsete põrandakatete aluspõrandaks küll. Pidage meeles, et alla tuleb paigutada 0,2 mm paksune PE-kile. Plaaditud põrand peab olema ühetasane ja sellel ei tohi olla väljaulatuvaid plaatide nurki. Vastasel juhul tuleb kasutada sobivat aluskatet või plaaditud ala täita. Täismass vinüülkatete paigaldamisel tuleb plaaditud aluspõrand tasandada sobiva täiteainega. Palun vt selle teema kohta jaotisest „Paigaldamise põhireeglid“.

1. Kas elastsed põrandakatted on tervisele kahjulikud?

Ei. Tänu oma pehmele struktuurile on elastsetel põrandakatetel seismine ja kõndimine liigestele eriti soodne. Paradori elastsete põrandakatete valmistamiseks kasutatakse ainult kahjutuid tooraineid, mis tähendab, et need ei avalda teie tervisele ega keskkonnale mingit ohtu. Lisaks sellele, et me garanteerime Paradori põrandakatete kvaliteetsuse väli- ja sisekatsetega, oleme neid ka ise kontrollinud ja lasknud jälgida tuntud instituutidel. Tõestame seda arvukate meie toodete kohta väljastatud sertifikaatidega, mis on loetletud andmelehtedes (kättesaadav aadressil www.parador.eu).

2. Kuidas elastset põrandakatet puhastada?

Tavapäraseks hoolduseks sobib kõige paremini standardne põrandapuhastusvahend või universaalne puhastusvahend. Täpsema teabe saamiseks lugege jaotist „Ilme säilitamine“, Sealt leiate Paradori tootevalikus olevad spetsiaalsed puhastusvahendid.

3. Mis on elastse põrandakatte eelised?

Elastsed põrandakatted on eriti kauakestvad, tugevad ja kergesti hooldatavad põrandakatted, mida on välimuse ja kasutuskogemuse poolest raske eristada ehtsatest puit- või kivikatetest. Tänu oma pehmele pinnale tekitavad need siseruumides väga meeldivat heli ja seega muudavad teie kodu mugavamaks. Täiendavad toote eelised on loetletud meie kataloogides ja aadressil www.parador.eu.

4. Kuidas elastset põrandakatet renoveerida?

Vinüülpõrandakatte renoveerimiseks töödeldakse kogu põrandapind spetsiaalse PU hermeetikuga (saadaval Paradori tootevalikus). Lisateavet leiate jaotisest „Ilme säilitamine“.

5. Kas ma saan paigaldada elastset põrandakatet vannituppa?

Vannituppa võib paigaldada täismass vinüülkatte. Soovitame täispinna liimimist ja veekindlate põrandaliistude kasutamist. Modular ONE'i paigaldamine niisketesse piirkondadesse on samuti võimalik, kuid kaitse seisva vee eest kestab kuni neli tundi. HDF alusplaadiga vinüülpõrandakatte või Eco Balance PUR kasutamine niisketes piirkondades ei ole soovitatav, kuna siseplaadi paisumise oht pritsiva vee tõttu on liiga suur. Lisateavet leiate jaotisest „Paigaldamise põhireeglid“.

7. Kas rasked esemed võivad tekitada elastsesse põrandakattesse survepunkte?

Surve tugevus ja kestus on kriitilise tähtsusega survepunktide tekkimisel. Väga raske mööbel, millel on väga väike kontaktpind ja mis jääb põrandapinnale pikaks ajaks, vajutab elastsesse põrandakattesse samasugused survepunktid kui pehmesse põrandakattesse. Kontaktpinna suurendamisega, asetades midagi sobivat mööblitüki alla, saab seda toimet tõhusalt vähendada.

6. Kas ma saan paigaldada elastset põrandakatet välitingimustesse?

Paradori tooted on mõeldud siseruumides kasutamiseks. Need ei sobi välitingimustesse.

1. Kas ma saan paigaldada elastset põrandakatet suurte akendega ruumidesse (põrandast laeni aknad) või tugeva päikesevalgusega talveaeda?

Ujuvpaigalduse jaoks soovib Parador kasutada HDF alusplaadiga vinüülpõrandakatet, Modular ONE ja Eco Balance PUR katteid eespool nimetatud piirkondades. Koostisest tulenevalt reageerib see toode temperatuurikõikumistele vähem kui täismass vinüülkate.

Kui täismass vinüül või liimitava vinüülkatte paigaldamine on eelistatud või vajalik, kuna see sobib paremini niisketesse piirkondadesse, tuleb põrandakate liimida kogu pinna ulatuses.

Elastse põrandakatte valguskindlust on katsetatud vastavalt katsestandardile EN ISO 105-B02 ja see saavutab sinise villa skaalal vähemalt 6 (või kõrgema) taseme. Sellegipoolest ei saa välistada värvimuutusi, kui põrandakate puutub pidevalt kokku tugeva päikesevalgusega.

Tugev päikesevalgus võib põhjustada plaatide üleminekukohtades väikseid pragusid.

Igal juhul on oluline, et tüüpilised sisetemperatuurid püsiksid paigalduspiirkonnas aastaringiselt.

Parador soovib vastavaid alasid talvel kütta ja suvel kaitsta otsese päikesevalguse eest, võttes kasutusele asjakohased ettevaatusabinõud (nt rulood või aknaluugid).

Kui soovitusi ja tingimusi ei täideta, kaotavad Paradori garantiitingimused või garantiinõuded kehtivuse.

Täispinna liimimise kontrollnimekiri

Paradori valmistatud elastsed põrandakatted on ette nähtud ujuvpaigalduse meetodil paigaldamiseks. Soovi korral või isegi soovitatavalt või teatud olukordades vajadusel (nt talveaedades või vannitubades) võib täismass vinüülpõrandakatteid liimida ka täispinnale. HDF alusplaadiga vinüülpõrandakate, Eco Balance PUR ja Modular ONE ei sobi täispinna ulatuses liimimiseks.

Palun järgige järgmisi näpunäiteid:

- › pinnaliimina tuleks kasutada ainult vee- ja lahustivaba, ühe- või kahekomponendilist (1-C või 2-C) polüuretaanliime, mida liimitootja soovib selleks otstarbeks, või lahustipõhiseid liime vastavalt standardile DIN 281. Tuleb järgida liimitootja antud spetsifikatsioone, eriti seoses liimi pealekandmisega, ventileerimisaja, rullimise ja muu sarnasega.
- › täismass vinüülkatte puhul eelistatakse põhimõtteliselt niisket liimimisprotsessi (märgadhesioon) rõhutundlikule protsessile (poolmärg etapp). Kasutada tuleb hammastega spaatlit A2. Täismass vinüülkatte puhul soovib Parador lahustivaba dispersioonliimi Sika Bond-130 Design Floor. (SikaBond-130 Design Floor on mõeldud kasutamiseks ainult professionaalsetel kasutajatele.) Kui teil on konkreetseid küsimusi, võtke ühendust liimi tootjaga ja juhinduge vastavast tehnilisest infolehest.
- › aluspõrand peab olema puhas, kuiv, kande-, ühtlane ja vaba osakestest, mis vähendavad nakkumist, nagu õli, tolmu ja lahtised osakesed. Tsemendi-, värvi ja muud kihid, mis vähendavad nakkumist, tuleb eemaldada. Betooni ja/või tasanduskiht tuleb lihvida ja puhastada tööstusliku tolmuimejaga. Tuleb järgida tavapäraseid ehitusreegleid. Aluspõrand peab vastama kohaldatavate standardite DIN 18 365 ja DIN 18 202 nõuetele. Piisavalt imava ja ühtlase aluspõranda saavutamiseks tuleb sellele kanda tsemendipõhist täiteainet (nt Sika R Level 300 Extra) paksusega vähemalt 2 mm. Kui põrandakate paigaldatakse põrandaküttega aluspõrandatele, kontrollige palun, kas mõõtepunktid on märgitud. Toatemperatuur peab olema >18 °C, aluspõranda, põrandakatte ja liimi temperatuur >15 °C. Ideaalsel juhul tuleb hoolitseda selle eest, et suhteline niiskus oleks 40-60%. Nagu juba mainitud, tehakse eeltöötlus vastavalt liimitootja spetsifikatsioonidele.
- › Tasanduskiht ei tohi ületada järgmist niiskustaset:

	Anhüdrüritasandu kiht	Tsementtasanduskiht
ilma põrandakütteta	max 0,5 CM %	max 2,0 CM %
põrandaküttega	max 0,3 CM %	max 1,8 CM %

- › olenevalt tootest tuleb kõigi fikseeritud objektide jaoks säilitada sobiv miinimumvahe (vt selle kohta täpsemalt nõuannete jaotisest).
- › täispinna liimimisel tuleb jälgida ka kokkupaneku üldisi juhiseid ja nõuandeid. Eelkõige tuleb lasta plaatidel paigaldusruumides aklimatiseeruda.
- › lisateavet leiab liimitootja veebilehelt (nt www.sika.de) või kahtluse korral pöörduge Paradori rakendustehnoloogia osakonna poole.

Üleandmise-vastuvõtmise protokoll

(näidis)

Hr / Pr: _____ Tellimuse number: _____

Tänav: _____ Protokoll number: _____

Postiindeks/Linn: _____ Kuupäev: _____

Paigaldatud: _____

Jrk	Kogus (sihtkogus)	Kogus (tegelik)	Artikkel
1	_____ m ²	_____ m ²	Olemaolevate põrandakatete eemaldamine / m ² aluse kohta
2	_____ m ²	_____ m ²	Põrandakatte paigaldamine
3	_____ m	_____ m	Profiili sisestamine
4	_____ m	_____ m	Põrandaliistude kinnitamine
5	_____ tk	_____ tk	Uste lühendamine
6	_____ tk	_____ tk	Ukseraamide lühendamine
7	_____ tk	_____ tk	Plaatide vahetamine

Eripärad/märkused: _____

Paigaldatud põrandakatet hinnati seistes, ilma nurkvalguseta või muu valguse murdumiseta (nt taustvalgustus) ja kasutusolukordadest kõrvale kaldumata. Põrandal ei ilmnenud defekte ega kahjustusi. Paigaldatud põranda puhastus- ja hooldusjuhised anti üle kasutajale/kliendile.

Lõppkasutaja ja/või tellija allkiri

Kuupäev, koht

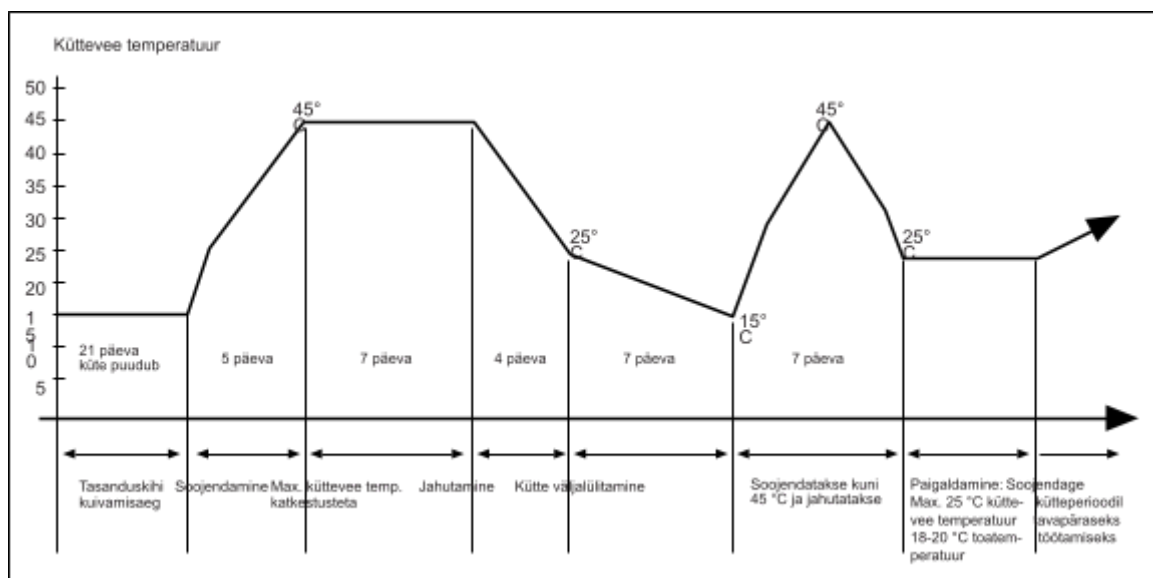
Kuuma veega põrandakütte kohale paigaldamise kontrollnimekiri

Põhimõtteliselt tuleb enne elastse põrandakatte paigaldamist kõiki mineraalkoostisaineid soojendada/ kütta, nii et kahjulik niiskus ei saaks enam väljuda. See soojendamise nõue kehtib mis tahes aastaaja kohta.

Tasanduskiht tuleb professionaalselt paigaldada vastavalt valdkonna üldtunnustatud eeskirjadele (DIN). See peab kuivama vähemalt 21 päeva enne, kui alustate kütteprotsessi. Soovitame soojendada tasanduskihti vastavalt järgmisele skeemile või kasutada „kütteprotokoll“ näidist. Palun järgige tasanduskihi valmistaja ja kütteseneri juhiseid.

Märkus. Vt ka jaotist „Paigaldusvõimalused“: Paigaldamine põrandakütte kohale

Kuuma veega põrandaküttesüsteemi kütteskeem



Pidage meeles: Elastse põrandakatte pinnatemperatuur ei tohi ideaalsel juhul ületada 25 °C (max 28 °C).

Kuuma veega põrandakütte kütteprotokoll

Hiljuti paigaldatud kuuma veega põrandaküttesüsteemide puhul on oluline pidada kütteprotokoll.

1. a) Tasandustööd lõpetati.

b) See on tsement, anhidriid-tasanduskiht.

a) Tasanduskihi paksus on __cm.

1. a) Põrandaküttega konstruktsioon võeti kasutusele _____ ja soojendati kuni 45 °C, kusjuures päevane temperatuuritõus on 5 °C (pealevoolutemperatuur).

b) Seda maksimaalset temperatuuri hoiti _____ (sihtväärtus: 7 päeva) ilma öösel temperatuuri langetamata.

a) Alates _____ kuni _____ (sihtväärtus: 4 päeva), pealevoolutemperatuuri vähendati 5 °C võrra päevas.

a) Alates _____ kuni _____ (sihtväärtus: 7 päeva), kütteseade lülitati välja.

a) Kütteseade käivitati uuesti _____ ja _____ saavutati pealevoolutemperatuur 45 °C.

a) Pärast 45°C pealevoolutemperatuuri saavutamist vähendati pealevoolutemperatuuri astmeliselt maksimaalselt 10 °C ööpäevas (max 25 °C) kuni saavutati toatemperatuur 18-20 °C, mis on sobiv laminaadi ja puitplaatpõrandate paigaldamiseks.

jah

a) Kas kütte- ja jahutusperioodil olid alad ventileeritud, kuid tuuletõmmet takistati? jah

1. Viimased niiskuse mõõtmised märgitud mõõtepunktides näitasid _____% jääkniiskust. (Lubatud väärtused: anhidriittasanduskiht max 0,3 CM%, tsementtasanduskiht max 1,8 CM%)

1. Käesolevaga tunnistatakse küttega põrandapind kulumiskihtide/põrandakatete paigaldamiseks sobivaks.

Ehitaja/kliendi jaoks:

Koht/kuupäev/allkiri/pitser

Märkusi kasutatakse paigaldaja/kütteseneri ja ehitaja nõustamiseks. Sellest ei saa tuletada mis tahes garantiinõudeid. Kahtluse korral tuleb järgida tasanduskihi/kütteseneri kehtestatud eeskirju.

www.parador.eu

Laminaatpõrandad | Vastupidavad põrandakatted | Inseneritehnilised puitpõrandad
Clickboard | Paneelid | Liistud ja tarvikud

Parador GmbH
Millenkamp 7-8
48653 Coesfeld
Saksamaa

Hotline +49 (0) 2541 736 678
info@parador.de
www.parador.de
www.facebook.com/parador

Staatust: 4 / 2018 © Parador Võib
esineda vigu ja muudatusi