

## Harder Herring paigaldusjuhend

Enne pakkide avamist lase neil kohaneda ruumi temperatuuriga. Hoia pakendid avamata ja horisontaalasendis pörandal umbes 48 tundi (vt joonis 1) selles ruumis, kuhu pörand paigaldatakse. Ära hoiusta pakendeid niiskete või äsja tapeeditud seinte ees. Enne pörandi paigaldamist peavad välisüksed ja aknad olema paigaldatud ning kõik värvimis-, plaatimis- ja sisustustööd lõpetatud. Ruumi tingimused peavad vastama elutingimustele. Ruumi temperatuur peab olema 15–20 °C ja suhteline õhuniiskus 30–65%.

Aluspörand peab vastama üldtunnustatud aluspörandi nõuetele. Aluspörand peab olema kuiv, tasane, tugev ja puhas. Kõik ebatasasused, mis on rohkem kui 3mm/2m kohta, tuleb tasandada (vt joonis 2).

Kui aluspörandaks on keraamiline plaatpörand, tuleb plaatide peale teha kattev tasanduskiht juhul, kui vuugid on üle 10 mm laiad ja/või üle 2 mm sügavad (vt joonis 3).

Vinüülpörandat ei tohi paigaldada aluspörandale, mille jääniiskus on liiga kõrge. Vinüülpörandi võib paigaldada otse aluspörandale ilma aurutõkketega, kui aluspörandi jääniiskus on puurmeetodil mõõdetuna maksimaalselt 80% RH või CM-meetodil mõõtes maksimaalselt 2%.

Kui jääniiskus on 80–85% RH või kuni 2,5% CM-meetodil, tuleb vinüülpörandi alla paigaldada PE-kile aurutõkkeks. Kile tuleb paigaldada vähemalt 40 cm ülekattega ja teipida niiskuskindla teibiga.

Vinüülpörand sobib nii vesipörandaküttele kui ka elektrilisele pörandaküttele, kui täidetud on järgmised tingimused:

- A) küttekontuurid või kaablid on valatud betooni sisse,
- B) pörandaküte on reguleeritud nii, et vinüülpörandi pinnatemperatuur ei ületa +27 °C,
- C) pörandaküttesüsteemi võimsus on maksimaalselt 60 W/m<sup>2</sup> (vt joonis 4).

Pörandaküttesüsteem tuleb sisse lülitada vähemalt 4 nädalat enne pörandi paigaldamist. Järgi pörandaküttesüsteemi ja aluspörandi tootja juhiseid.

Tekstiilkattega pörandakatted tuleb eemaldada nii tehnilistel kui ka hügieenilistel põhjustel (vt joonis 5). Kui aluspörandaks on olemasolev vinüülpörand, puitpörand, puitplaat, kipsplaat või muu kuiv pind, ei tohi kasutada aurutõkketega (vt joonis 6 + 7).

Vinüülpörandat ei tohi paigaldada olemasoleva ujuva pörandakatte peale. Eemalda vana ujuv kate enne HARDER vinüülpörandi paigaldamist.

Vinüülpörandi paigaldamisel tuleb arvestada, et rasked mööbliesemed või köögimööbel (nt köögid, saared,apid) peavad olema paigaldatud enne vinüülpörandi paigaldamist ning pörand peab ulatuma vaid soklini (vt joonis 8).

RM Stock OÜ

Tallinna salong: Pärnu mnt 110, Tallinn 11313 / tel. +372 6501200 / [info@rmstudio.ee](mailto:info@rmstudio.ee)

Tartu Salong: Sõbra 54, Tartu / tel +372

[www.rmstudio.ee](http://www.rmstudio.ee)

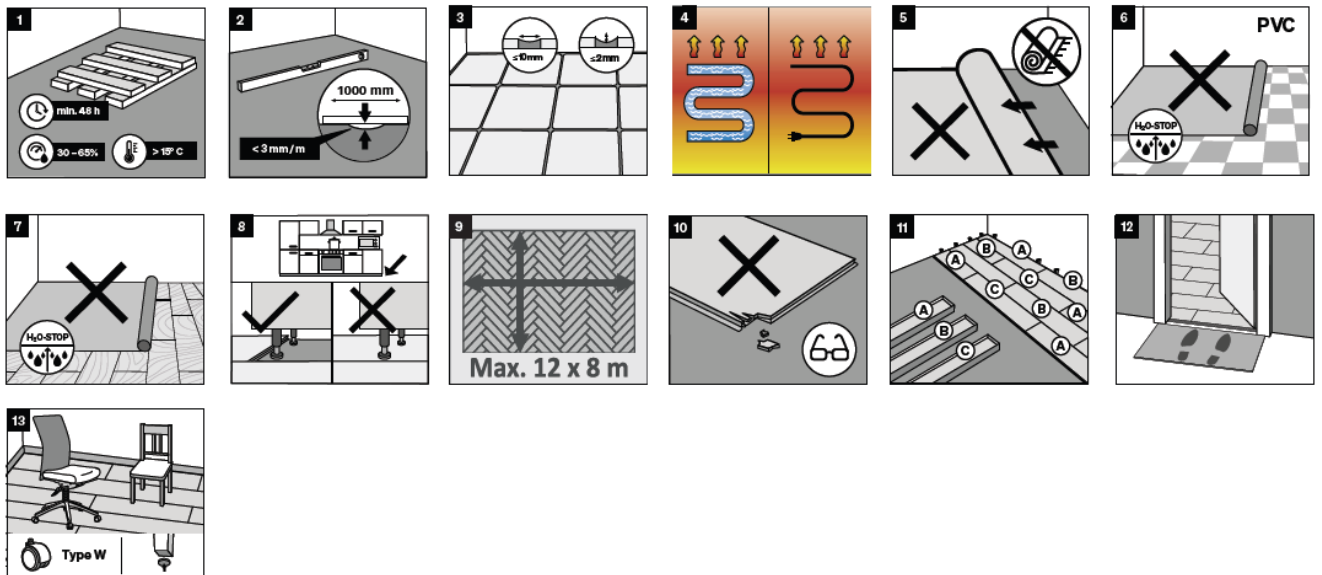
Kui ruumi pikkus on üle 8 m ja/või laius üle 12 m (vt joonis 9), tuleb jätta paisumisvuuk. Paisumisvuuk tuleb teha ka ukseavades, kui põrand jätkub ühest ruumist teise. Vuuk kaetakse sobiva profiiliga. Kasuta alati liiteprofiili, kui põrand läheb üle madalamale pinnale, ja otsaprofiili, kui külgnev põrand, lävi või plaadistus on kõrgemal tasapinnal. Treppidel viimistletakse nosing-profiiliga.

Ära paigalda vinüülpõrandat välitingimustesse või mägroomidesse, näiteks duširuumidesse, saunadesse, ühispesuruumidesse või põrandatrapiga ruumidesse. Vinüülpõrand sobib näiteks esikutesse.

HARDER vinüülpõrand sobib paigaldamiseks ka kütteeta kuivadesse ruumidesse, näiteks suvemajadesse või talveaedadesse. Ruumi peab olema võimalik varjutada ja tuulutada, et vältida otsest päikest ja liialt kõrget põrandatemperatuuri. Pinna temperatuur ei tohi püsivalt ületada 29 °C.

Põrandamaterjali defektid tuleb hoolikalt üle vaadata enne paigaldust ja paigalduse ajal. Vigaseid või kahjustatud laudu ei tohi paigaldada. Laudade paigaldamisel peab ruumis olema hea loomulik või kunstlik valgustus, sest defekte ei pruugi muidu märgata. Paigaldatud laud loetakse paigaldaja poolt heaks kiidetuks. Pärast paigaldust ei ole ilmseid paigaldushetkel nähtavaid defekte võimalik reklamatsiooni korras lahendada (vt joonis 10).

Paigalda vinüüllaudad mitmest pakist segamini, ja jaga erineva mustriga laudu ühtlaselt üle ruumi (vt joonis 11).



## TÖÖRIISTAD JA VAHENDID

RM Stock OÜ

Tallinna salong: Pärnu mnt 110, Tallinn 11313 / tel. +372 6501200 / [info@rmstudio.ee](mailto:info@rmstudio.ee)

Tartu Salong: Sõbra 54, Tartu / tel +372

[www.rmstudio.ee](http://www.rmstudio.ee)

HARDER lukustuva klikisüsteemiga vinüülpõranda paigaldamiseks on vajalikud järgmised tööriistad ja tarvikud:

Haamer, katkestusteraga noatera või vaibanuga, tikksaag või elektrisaag, vajadusel akudrell. Mõõdulint, harilik pliats, kiilud (vahekiilud), lukusüsteemile sobiv koputusklots või koputusraud, nurgik või reguleeritav nurgamõõtja.

Põrand paigaldatakse ujuvana ehk ilma liimita. Eriliselt konstrueeritud lukksüsteem võimaldab kiiret ja lihtsat paigaldust. HERRING kalasaba-vinüüli saab paigaldada kahel viisil (vt pildid 6–7).

## PAIGALDAMINE

Loe kogu paigaldusjuhend läbi enne HERRING kalasaba-vinüüli paigaldamist.

Jäta alati piisav paisumisvahe põranda ja kõigi seinte vahele. Paisumisvahe peab olema vähemalt 5 mm seina kohta, kui põranda pikkus või laius on kuni 5 m. Iga täiendava 1 meetri kohta tuleb lisada +1 mm paisumisvahet.

Näide: ruumis 8 × 10 m tuleb jätta vastavatele seintele 8 mm ja 10 mm paisumisvahet mõlemale poole põrandat.

Enne paigaldamist eemalda aluspõrandalt tolm, mustus ja kivid. Aluspõrand peab olema pragudeta, värvivaba, keemiavaba ja tasane.

Kontrolli enne paigaldust laudade värvi- ja pinnadefekte päevavalguses. Paigaldatud põrandat ei saa hiljem reklamatsiooni korras parandada, kui defekt oleks olnud paigaldamisel nähtav.

Paigalda laud segamini mitmest pakist, et tagada parim visuaalne tulemus.

Laudu saab lõigata vaibanoaga: tõmba teraga 1–2 korda üle laua ja murra laud. Võib kasutada ka tikksaagi või ketassaagi. Saagimisel jälgi tööpinna suunda:

- ketassaaga lõikamisel peab laud olema pinnaga ülespoole,
- tikksaaga või käsiketassaaga lõikamisel peab laud olema pinnaga allapoole.

**(Pilt 1)** HERRING kalasabamuster koosneb kahte tüüpi laudadest: A- ja B-laudadest ehk vasaku- ja paremakäelistest. Alusta laudade eraldamisest kaheks virnaks (A ja B). Laudade otsalukule on märgitud A- või B-täht ja pakid sisaldavad neid mõlemaid.

**(Pilt 2)** A- ja B-laud asetatakse põrandale nii, et üksiku kalasabaharja (tipuga üles) paremal poolel kattuvad A-laudade otsad ja vasakul poolel B-laudade otsad. Paigaldusjuhendi piltidel on emane lukuosa värvitud rohelisteks ja isane lukuosa punaseks.

**(Pilt 3)** Alusta esimese kalasabaharja kokkupanekut ruumi keskel (vt ka pilt 5). Sisesta esmalt B-laud pikemalt küljelt A-laua otsaluku järgi. Veendu, et A-laua pikk külg oleks täpselt B-laua otsaga ühel joonel.

**(Pilt 4)** Paigalda seejärel järgmine A-laud esimese harja ülaservale pildil näidatud viisil. Seejärel jätkka B-lauaga jätka vaheldumisi A–B laudu paigaldades kuni esimene harja rida on valmis. Jälgi alati, et laud oleksid joondu.

RM Stock OÜ

Tallinna salong: Pärnu mnt 110, Tallinn 11313 / tel. +372 6501200 / [info@rmstudio.ee](mailto:info@rmstudio.ee)

Tartu Salong: Sõbra 54, Tartu / tel +372

[www.rmstudio.ee](http://www.rmstudio.ee)

**(Pilt 5)** Veendu, et esimese harja keskjoon asuks ruumi keskel. Selleks: mõõda ruumi laius, jaga see kaheks. Seejärel tõmba keskjoonest 4,5 cm vasakule uus joon. Aseta kalasabahari keskjoonele nii nagu pildil — nii jääb muster ilusasti ruumi keskossa.

**(Pilt 6)** Kui esimene hari on valmis, laienda põrandat vasakule ja paremale. Uued laud kinnitatakse esmalt otsalukust ja keeratakse alla. Selles etapis pikk külg veel ei lukustu.

**(Pilt 7)** Koputa laud küljelukku kasutades koputusklotsi ja haamrit. Laud libiseb otsalukus paar mm kuni pikk külg lukustub. Ära kasuta liigset jõudu, et lukud ei kahjustuks.

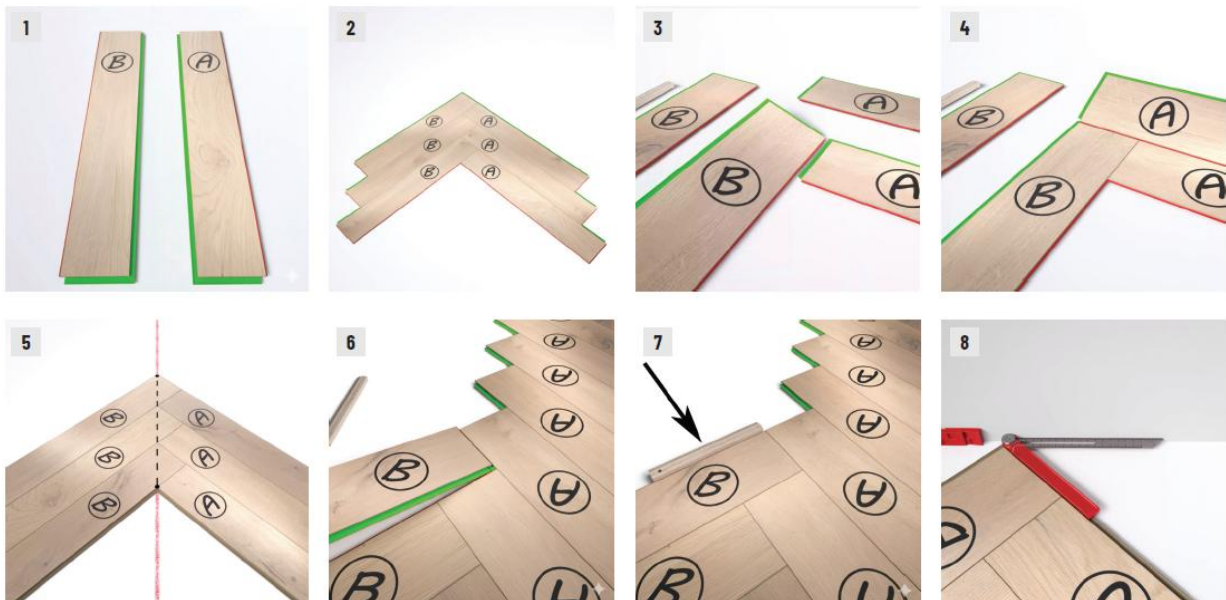
Alternatiivina võid kergelt paindes tõsta A- ja B-laudu üles ja samal ajal tõmmata lauda pildil näidatud suunas, kuni pikk külg lukustub. Sel juhul koputusklotsi pole vaja — see on kiireim soovitatav viis.

Jätka samal viisil harjade paigaldamist vasakule ja paremale, kuni kogu ruumi põrand on valmis. Iga teine harja rida paigaldatakse tagurdades ruumi sügavussuunda.

**(Pilt 8)** Lõpuks täida “kolmnurgad”, mis on moodustunud mustri otstesse. Mõõda vajaliku tüki kuju nurgamõõtjaga ja paigalda sama meetodiga nagu piltidel 6 + 7. Väikesed kolmnurksed viimistlustükid võib liimida lukkudest, et need kindlalt paigald püsiks.

Jäta alati paisumisvahed põranda ja kõikide püsielementide vahele, et põrand saaks temperatuuri muutudes loomulikult liikuda. Lõpuks paigalda põrandaliistud ja ukseavades ülemineku- või läveprofiilid.

Tähelepanu: põrandat ei tohi kinnitada kruvide või naeltega aluspõranda külge. Ülemineku- või liistuprofiili paigaldamisel ära kinnita neid läbi vinüülpõranda — põrand peab saama vabalt paisuda ja kahaneda.



## KVALITEETNE TULEMUS KA PEALE PAIGALDAMIST

RM Stock OÜ

Tallinna salong: Pärnu mnt 110, Tallinn 11313 / tel. +372 6501200 / [info@rmstudio.ee](mailto:info@rmstudio.ee)

Tartu Salong: Sõbra 54, Tartu / tel +372

[www.rmstudio.ee](http://www.rmstudio.ee)

Järgnevad puhastus- ja hooldusjuhised aitavad säilitada põranda väärtust ja pikaajalist välimust. Vähese vaevaga tagad, et saad oma HARDER põrandast rõõmu tunda aastaid.

HARDER tooted on valmistatud valitud toorainetest ning kõrgkvaliteediline tootmisprotsess tagab tippkvaliteedi.

## 1. Õige hooldus

Sinu põrand vajab ka õiget hooldust. HARDER põrandate hoolduseks soovitame kvaliteetset Dr. Schutz hooldussarja. Põrandamaterjali jaoks spetsiaalselt loodud puhastus- ja hooldusvahendid aitavad hoida välimuse kaua atraktiivsena.

Igapäevaseks puhastuseks piisab enamasti tolmuimejast (lahtise mustuse eemaldamiseks), kuid põrandat tuleks korrapäraselt pesta ka pesuvahendi ja niiske lapiga.

Puhastamisel tuleb põrandat niisutada vaid õrnalt. Ideaalne vee kiht on väga õhuke ja kuivab umbes ühe minutiga iseseisvalt. Ära kasuta abrasiivseid puhastusvahendeid ega puhastusvahendeid, isegi sügavamate plekkide korral. Ära kasuta aurupesurit.

Kriimustused kahjustavad lisaks välimusele ka põranda mustuse- ja niiskuskindlust. Dr. Schutz hooldusvahendid teevad pinna vastupidavamaks, eriti suure kasutuskoormusega aladel.

Lisasoovitusi saad oma erialapoest.

## 2. Mööbli jalad ja kaitsmine

Põranda kahjustuste vältimiseks kleebi toolide ja mööbli jalgade alla vildipadjad. Rulliktoolidel ja ratastel ladustamiskorvidel peavad rattad olema pehmet tüüpi (W-tüüp).

Värvilised kummist mööbljalad, plastist või naturaalsest kummiühenditest jalad ning tumedad auto- või jalgrattarattad võivad põhjustada värvimuutusi. Soovitavalt kasuta heledaid jalgu ja rattaid.

## 3. Uksematid

Et vältida mustuse kandumist põrandale, kasuta ustes piisavalt suuri uksematte. Ära kasuta kummipõhjalisi matte, mis võivad jätta värviplekke.